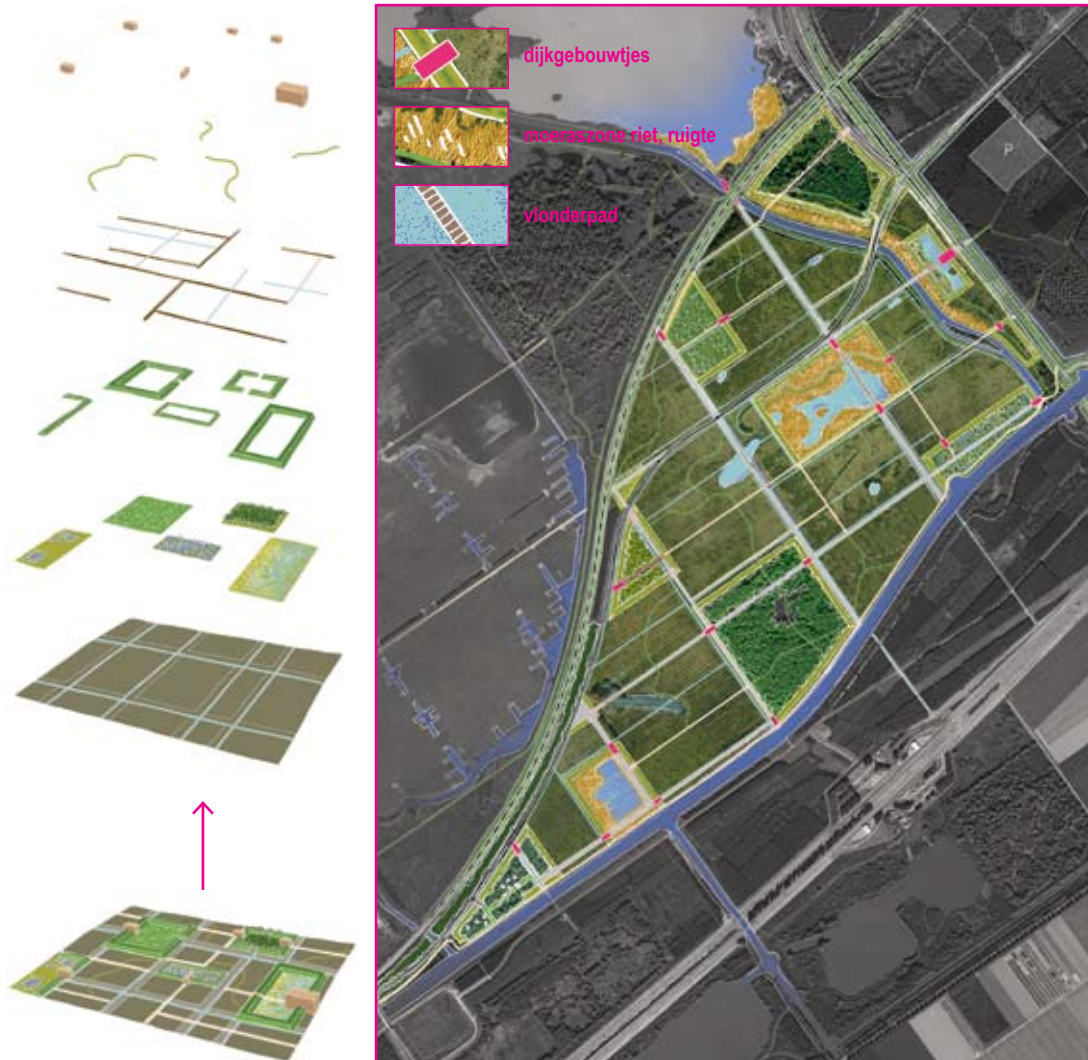




**Paviljoen**  
van  
gestampte aarde  
onthult  
**kamer** van  
**natuur**

Paviljoen van gestampte aarde onthult kamer van natuur



In 2009 schreef Staatsbosbeheer een prijsvraag uit voor een innovatief ontwerp voor een nieuw bezoekerscentrum bij de Oostvaardersplassen. Het bezoekerscentrum diende een vanzelfsprekende en hoogwaardige entree te vormen tot de natuur. Buro Lubbers stelde een visie op waarin landschap en architectuur een spannende dialoog met elkaar aangaan.

### Zwerven door kamers

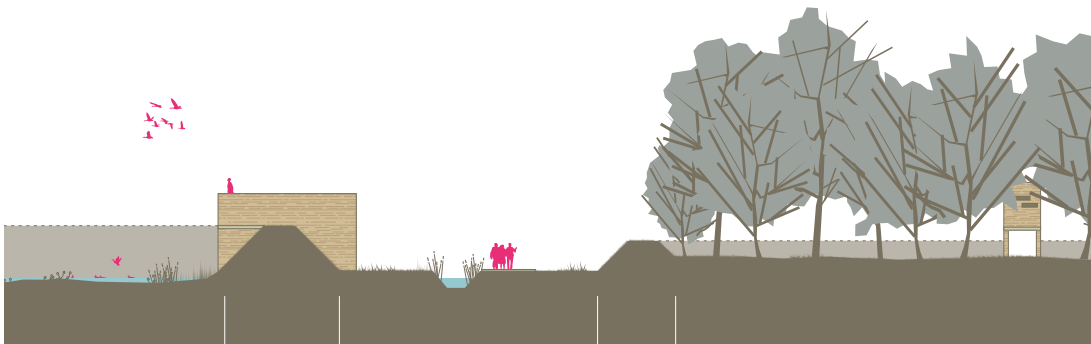
De natuur heeft het rechthoekige verkavelingspatroon van het typische Nederlandse polderlandschap gedeeltelijk uitgewist in het Oostvaardersveld. Sloten, wegen, bospercelen, bomenrijen en struweelsingels maken de rechthoekige structuur van de polder nog enigszins zichtbaar en voelbaar, maar de oude polder bleek vooral vruchtbare bodem voor een grote diversiteit aan natuurtypen. Sommige natuurtypen zijn hier spontaan ontstaan en komen ook voor in het Oostvaardersland. Anderen zijn ontstaan doordat deelgebieden zijn beplant, vergraven, opgehoogd en/of begraasd. Door de jaren heen is zo een landschap ontstaan van grote vakken met opgaande beplantingen met daartussen grote open ruimtes.

Juist het unieke resultaat van dit samenspel tussen natuur en cultuur vormt het uitgangspunt voor het ontwerp Vizio. Zoals het museum in zalen haar pronkstukken tentoonstelt, zo laten de kamers van het Oostvaardersveld haar bijzondere natuur zien. De sporen van het rechthoekige grid van de polder en de huidige natuur van bossen, beplanting, lanen, plassen en poelen vormen de grenzen van de kamers. Dijken rond de kamers omlijsten de natuur. Verschillende routes verbinden de kamers. Naast hoofdroutes langs bijvoorbeeld de slotenstructuur, zijn er dolende routes die ruimte laten voor ontdekking en avontuur. Omdat elke route zijn eigen charme heeft, is elk bezoek anders. Het bezoek begint in het Natuuractiviteitencentrum.



### Een hoge-hakken-pad door de natuur

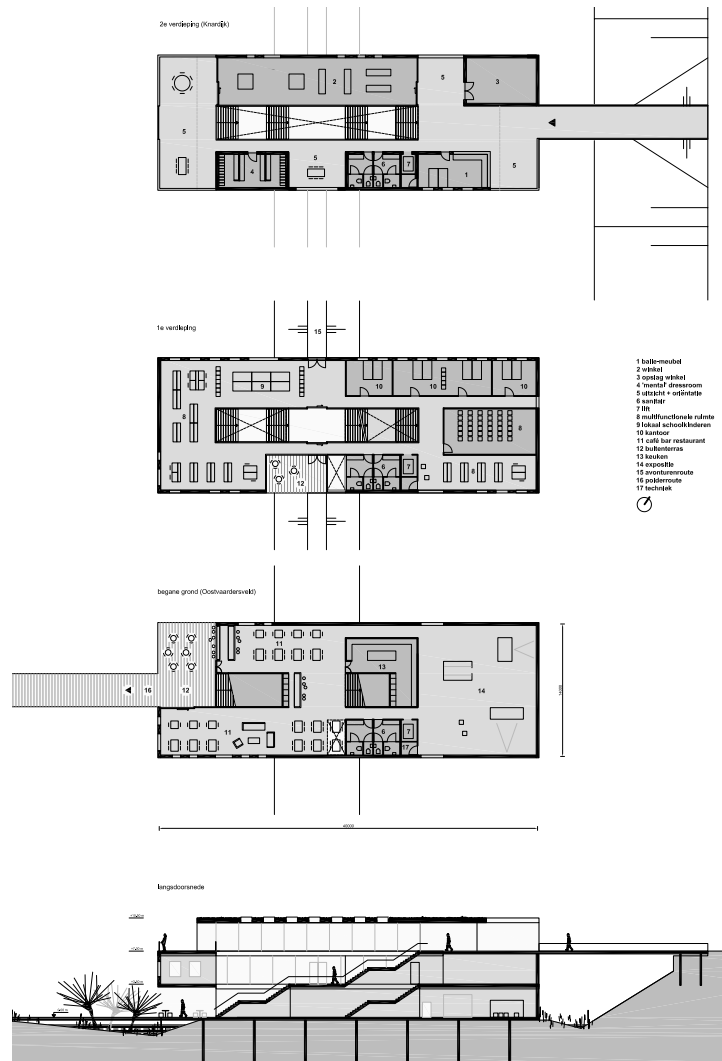
De landschappelijke kamerstructuur is gebaseerd op de aangetroffen kwaliteiten van het gebied: gevarieerde natuur, routes, zichtlijnen, sloten en plassen. De kamers worden begrensd door strakke dijkjes met gebouwtjes die toegang bieden tot de ingekaderde natuur. De gebouwtjes bieden door hun ontwerp telkens een ander perspectief niet alleen op het Oostvaardersveld, maar soms ook op het achterliggende Oostvaardersland. Als poorten maken de gebouwtjes de bezoeker bewust van de overgang naar andere natuurtypen. De verschillende kamers vertonen immers een grote landschappelijke diversiteit. Er zijn kamers waar de natuur zich volgens haar eigen wetten ontwikkelt en 'verwildert'. Andere kamers worden gestuurd door middel van het waterpeil, de beplanting of het toelaten van grazers. In de ene kamer wandelt de bezoeker op verhoogd niveau door de kronen van een wilgenbos, in een andere verblijft hij langs de waterkant of installeert hij zijn tent op de camping. De veelzijdigheid van landschappelijke en natuurlijke uitingen, die bovendien door de seizoenen en de jaren heen varieert, maakt het Oostvaardersveld voor veel doelgroepen aantrekkelijk. Een 'laarzenroute' en een 'hoge-hakken-pad' maakt het voor iedereen toegankelijk.



### Een open vizier

Landschap en architectuur gaan een innige dialoog aan in het Oostvaardersveld. Niet alleen ontsluiten de gebouwen het landschap, ze worden er ook letterlijk uit opgetrokken, namelijk uit gestampte aarde. Het Natuuractiviteitencentrum en de kamergebouwtjes worden opgebouwd uit een combinatie van gestampte aarde en details van beton. Gestampte aarde is een duurzaam en oud materiaal dat gewonnen kan worden in het Oostvaardersveld zelf en veel voordelen biedt, zoals

Paviljoen van gestampte aarde onthult kamer van natuur



een aangenaam binnenklimaat, goede hydroscopische en statische eigenschappen, goede isolatie en het is recyclebaar. Bovendien biedt het de mogelijkheid leidingen weg te werken in de muren waardoor 'muurverwarming' ontstaat naast warmte-enkoude opslag. De natuurlijke uitstraling van het materiaal sluit aan op de vormgeving van de hoofd- en bijgebouwen. De eenvoudige rechthoekige volumes van binnen- en buitenruimtes markeren telkens een overgang naar een nieuw landschapstype. Dat geldt zeker voor het Natuuractiviteitencentrum. De bezoeker komt het gebouw binnen op het niveau van de Knardijk en kan hier vanaf een panoramabalkon het hele Oostvaardersveld overzien. De 'plattegrond' van het gebied komt in het vizier; de bezoeker kan hier zijn route bepalen alvorens via de trap door het gebouw af te dalen naar de hoofdroute richting de kamers. Deze 'rite de passage' is ook herkenbaar in de kleine gebouwen, die als eenvoudige doorgangen, trappen of via een bajonet-verbinding de kamers ontsluiten. Samen zullen de gebouwen gaan werken als een icoon voor het Oostvaardersveld: muren naar en van natuur.

