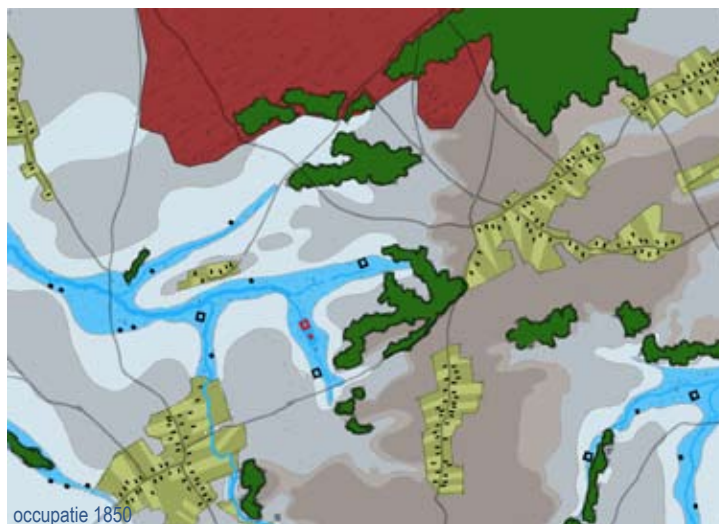




Gebiedsperspectief
onthult
potenties van
vervallen
kasteellandgoed
Schaesberg

Gebiedsperspectief onthult potenties van vervallen kasteellandgoed



Nu nog een ruïne in het Limburgse landschap, straks weer het levendige kasteel van weleer. Na jaren van verval zullen Kasteel Schaesberg, de bijbehorende hoeve en het omringende landgoed de komende decennia opnieuw worden opgebouwd. Bijzonder aan het plan is, dat de opbouw van het landgoed zelf de attractie is, al vanaf het eerste begin. 'Groeï en ontwikkeling in vorm en functie' is een kernbegrip van het ontwerp.

Van kasteel tot ruïne

Kasteel Schaesberg kent een lange ontwikkelingsgeschiedenis. Net als het gelijknamige dorp is het vernoemd naar een Duitse familie die zich hier reeds in de veertiende eeuw vestigde. Het oorspronkelijke kasteel werd in de loop der eeuwen uitgebreid met een woontoren, een donjon en een hoeve, tot het zijn laatste vorm bereikte rond 1650. Na het overlijden van de laatste kasteelheer in 1733 raakte het kasteel langzaam in verval. Onregelmatig bewoond, een brand in 1928, vrij spel van regen en wind maakten het kasteel tot een ruïne. Reden voor de gemeente Landgraaf om het kasteel in 1949 te kopen. De hoeve, die nog tot 1964 bewoond is geweest, werd in 1954 door de gemeente aangekocht. Na een periode van verval is de hoeve afgebroken.

Tot circa 1850 heeft Kasteel Schaesberg een centrale rol gespeeld in het grondgebruik van het omliggende landschap. Twee grote pachthoeven op het landgoed gebruikten de meest vochtige gronden als hooilanden, de met löss bedekte plateau-hellingen als open akkergebied en de hoog gelegen steilranden als bos. Het bronbeekdal rond het kasteel zelf werd gebruikt als grasland en fruitboomgaarden. In de directe nabijheid van het kasteel werd een siertuin aangelegd in geometrische,



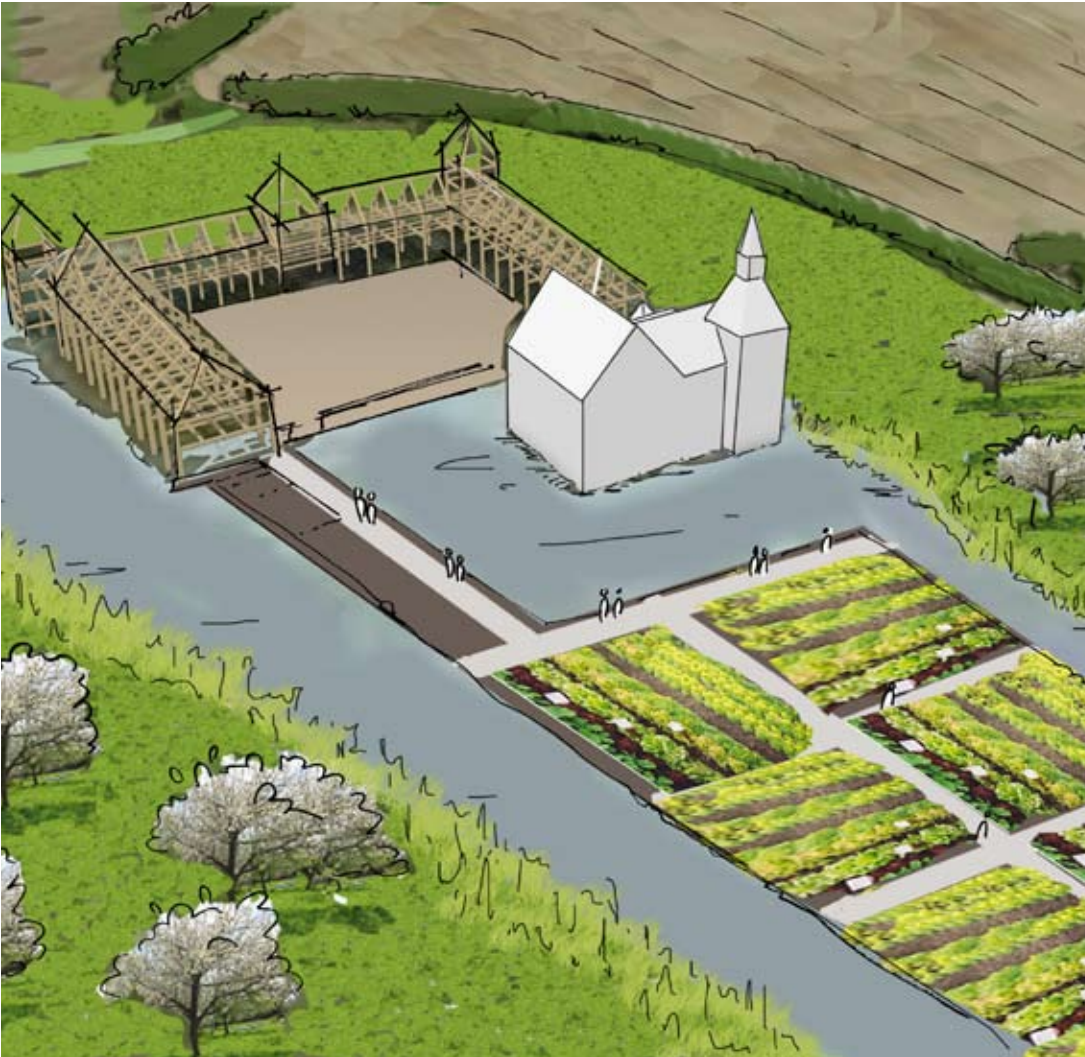
classicistische stijl. Een typisch Zuid-Limburgs verschijnsel waren de visvijvers, die vanaf de eerste helft van de negentiende eeuw rond het kasteel verschenen.

Waar tot circa 1850 het beekdal met bijbehorend watersysteem leidend was voor het gebruik van het landschap, is dit sinds de industriële revolutie minder evident. De toegenomen technische mogelijkheden en de verstedelijking hebben het oorspronkelijke verband tussen het gebruik en de ondergrond van het landgoed sindsdien verstoord. Zo hebben de graslanden en fruitboomgaarden plaats gemaakt voor dicht bosplantsoen en is de siertuin veranderd in een verwilderd eiland. Ook zijn elementen op het landgoed verschenen die weinig toevoegen aan de beleving van het landschap of deze zelfs in de weg staan, zoals hoogspanningskabels, bergbezinkbassins en een binnenring. Kortom, de maatschappelijke en ruimtelijke context van het landschap evenals de status van kasteel en hoeve zijn nu totaal anders dan in de negentiende eeuw.

Reconstructie van de historische ontwikkeling

De opgave voor Kasteel Schaesberg luidde: het herbouwen van het kasteel en het omliggende landschap op een historisch juiste manier. Maar wat is historisch juist wanneer het landgoed zo'n afwisselende en eeuwenlange ontwikkeling kent? Naar welke periode dient het herontwikkelde landgoed te verwijzen? De beginfase van de veertiende eeuw, de laatste status van het kasteel in 1650 of naar het negentiende-eeuwse gebruik van het landschap? Buro Lubbers heeft ervoor gekozen om juist het historische proces van Kasteel Schaesberg als uitgangspunt te nemen voor de herontwikkeling. Met andere woorden: de belangrijkste historische en authentieke stadia van het landgoed vormen de basis voor het creëren van een hedendaags landschap. Zo wordt de herontwikkeling van het landschap gebaseerd op het

Gebiedsperspectief onthult potenties van vervallen kasteellandgoed



oorspronkelijke beekdalsysteem en het gebruik daarvan rond 1850. Het kasteel wordt op basis van zijn ontstaansgeschiedenis gefaseerd herbouwd tot de vorm van zijn laatste status in de zeventiende eeuw. De hoeve wordt in zijn oorspronkelijke nutsfunctie herstelt door deze in te zetten als werkplaats.

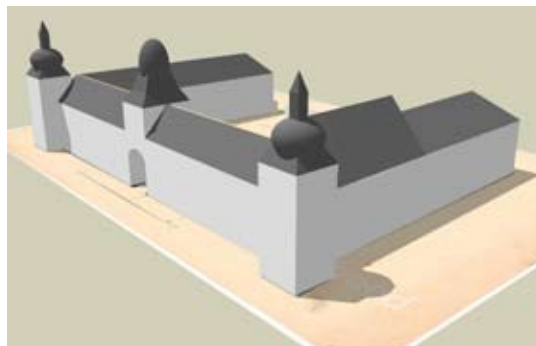
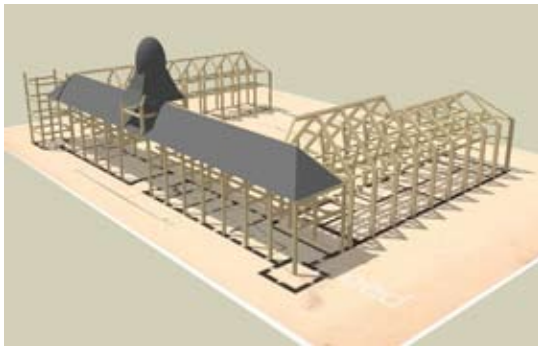
Het landschap: oorspronkelijk watersysteem

In de huidige situatie wordt het oppervlakte- en vuilwater bovenstrooms verzameld en via een rioolleiding naar de waterzuivering geleid. De menging van vuil en schoon water verstoort het oorspronkelijke watersysteem, creëert een capaciteitsprobleem, leidt tot droogte en navenant tot beperkte natuurwaarden. Door het watersysteem, behorend bij het oorspronkelijke beekdal, te herstellen worden deze problemen opgelost. Schoon regen- en bronwater wordt vertraagd door het beekdalsysteem gevoerd waardoor de dalbodem zal vernatten. De toegenomen watergebonden natuurwaarden zullen zich vooral manifesteren in het vegetatiebeeld en de habitat van salamander- en kikkersoorten.

Naast het watersysteem worden landschappelijke elementen, zoals hagen, fruitboomgaarden, poelen, gras- en hooilanden, ingezet als bouwstenen. De authentieke structuur en samenhang van het landschap uit de negentiende eeuw worden zodoende als basis gebruikt voor een landschap waarin ook hedendaagse elementen (ringweg, hoogspanningskabels,...) een plek krijgen.

Hoeve en kasteel: flexibiliteit in bouw en programma

De hoeve heeft altijd ten dienste gestaan van het kasteel. Op de fundamenten van de voormalige hoeve wordt naar oorspronkelijke typologie en volume een nieuwe,



eigentijdse hoeve gebouwd, eveneens met een nutsfunctie. Al in het eerste stadium van de herontwikkeling wordt de oorspronkelijke u-vorm van de hoeve opgebouwd uit een open, houten structuur van gebinten. Binnen deze structuur kunnen in de loop der tijd op verschillende manieren vloeren en ruimtes geconstrueerd worden.

In eerste instantie dient de hoeve als werkplaats en opslagruimte voor de herbouw van het kasteel. Hier worden ambachtelijke werkzaamheden verricht ten dienste van het kasteel, er kunnen tentoonstellingen worden gepresenteerd of streekproducten verkocht. Naarmate de herbouw van het kasteel vordert, wordt de hoeve verder ruimtelijk ontwikkeld en programmatisch ingevuld. Functies in de hoeve veranderen en nemen in de tijd toe. Het voordeel van het flexibele bouwproject is dat de programmering eenvoudig afgestemd kan worden op de wensen en behoeften van gebruikers en publiek. Bovenal maakt de hoeve een bezoek aan het landgoed vanaf het begin tot een aantrekkelijke attractie. In een gebied met een hoge dichtheid aan kastelen, wordt op Landgoed Schaesberg niet alleen praktische en theoretische kennis en inzicht vergaard over de bouw van kastelen, maar kan men ook zien hoe een kasteel daadwerkelijk werd gebouwd.

Het kasteel zelf wordt namelijk zo nauwkeurig mogelijk herbouwd naar zeventiende-eeuwse staat, inclusief gebruik van oude materialen en technieken. Door het kasteel te reconstrueren in de bouwvolgorde van het eigen ontstaan, kan de bezoeker in de loop der jaren het oorspronkelijke bouwproces volgen en is een aantal keer sprake van een tijdelijk afgerond geheel. Zodoende fungeert het kasteel als laboratorium waarin technieken en typologieën uit het verleden onderzocht worden.

Gebiedsperspectief onthult potenties van vervallen kasteellandgoed



Hoogtepunt

Net als in het verleden zijn de opbouw, het behoud en het beheer in handen van verschillende partijen. Huidige gebruikers van het landgoed (visvereniging, scouting, volkstuinten), uitbaters (streekwinkels, horeca), (ambachtelijke) opleidingen, wetenschappers (cultuurhistorici, architectuurhistorici) en culturele instellingen (tentoonstellingsruimten, evenementen) zullen een bijdrage leveren aan de opbouw van het landgoed. Langzaam zal Landgoed Kasteel Schaesberg zich ontwikkelen. Functies zullen komen, klein beginnen, soms groot eindigen en soms zelfs weer verdwijnen. Het landgoed zal er telkens anders uitzien en zich voortdurend ontwikkelen. Deze dynamiek en de diversiteit aan activiteiten maken een bezoek aan het landgoed telkens opnieuw waard.