

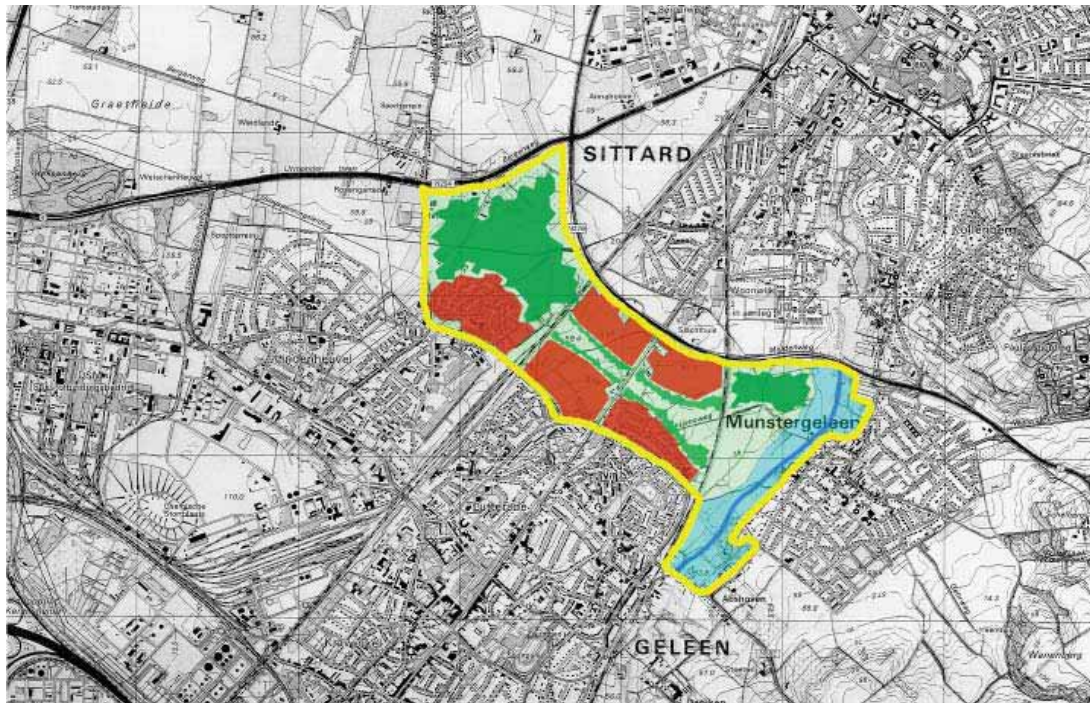
Een **ecologisch en recreatief park**
te midden van
twee oprukkende
steden

Een ecologisch en recreatief park te midden van twee oprukkende steden



corridor

hoogtelijnen



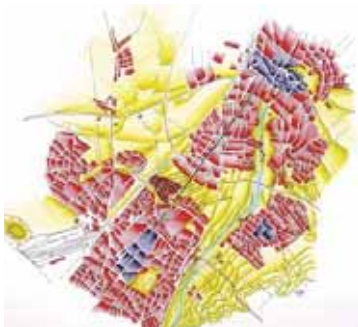
Tussen de stedelijke agglomeraties van Sittard en Geleen bevindt zich een groen middengebied dat een essentiële schakel vormt in het Landschapspark De Graven. De groene doorgang staat als gevolg van stedelijke uitbreidingen echter steeds meer onder druk. Reden dus voor de gemeente Sittard-Geleen om de mogelijkheden te onderzoeken voor een duurzame ontwikkeling van het gebied. Buro Lubbers stelde voor het reliëfrijke heuvelslandschap te vertalen naar een terrassenpark.

Tussen stad en landschap

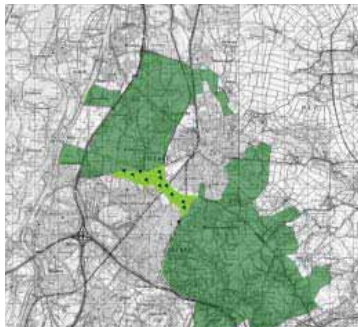
Het relatief smalle middengebied is het enige open landschap tussen de stedelijke zones van Sittard en Geleen. Het kleinschalige landschap wordt gekenmerkt door een glooiend maaiveld en wordt voornamelijk gebruikt als akkerbouw- en weidegrond. Daarnaast bevinden er zich restanten van een historisch wegenpatroon aangevuld met twee spoorlijnen en verkeerswegen. De toekomstige invulling van het gebied moet tegemoet komen aan zowel stedelijke en recreatieve als ecologische en landschappelijke belangen. Het doel is om het van oudsher open landschap en het geomorfologisch patroon te respecteren alsook kwaliteiten te creëren voor het aangrenzend stedelijk gebied. Hoe kunnen deze op het eerste oog ambivalente doeleinden worden gerealiseerd? Hoe tegelijkertijd de overgang tussen stad en landschap te manifesteren én gunstige ecologische voorwaarden te scheppen? Waar eindigt de stad en begint het landschap?

Grubben en terrassen

Het park wordt gekarakteriseerd door dichtbeplante, holle randen (grubben) en een relatief laag, terrasvormig middenveld. De grubben maken het park los van haar stedelijke omgeving. Ze hebben een steile overgang naar de stad en een flauw talud naar het terrassenpark. Behalve als ruimtelijke begrenzing vervullen de grubben een belangrijke rol als waterberging en als ecologische verbindingzone.



ligging tussen twee steden



corridor



schaal



Eco-duikers onder de verkeerswegen die de grubben doorsnijden, maken migratie van kleine zoogdieren mogelijk. Op alle plaatsen waar langzaamverkeerroutes het park van noord naar zuid doorsnijden, worden bruggen over de grubben ontworpen. Langs de grubben en de randen van het park is dichte boom- en struweelbeplanting voorzien.

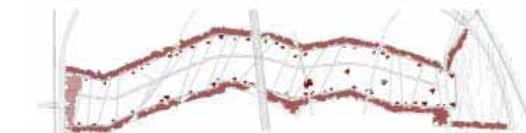
Het landschappelijke middenveld wordt gevormd door plateaus en tussenliggende ribben: een terrassenlandschap. De overgangen van de terrassen worden benadrukt door de aanplant van boerenhagen en schanskorven. De hagen spelen als verblijfsplek en verbinding tussen de grubben ook een ecologische rol. Op snijpunten van routes en op bijzondere plekken worden boomgroepen voorzien die zorgen voor een ruimtelijk accent en aangenaam schaduwrijk verblijfsklimaat in het open veld. De terrassen worden ingezaaid met bloemrijk gras. Ze zorgen voor een fraai ritme in het landschap en creëren ruimtes met een prettige, menselijke maat. Van oost naar west loopt midden door het park een fietsroute. Glooiend en licht slingerend sluit het aan op het recreatieve netwerk in de omgeving van het Landschapspark De Graven. De route doet ook een aantal bijzondere plekken aan in het park: een bomenplein, een wigwormige laagte met het laagste peil van het park en een parkbalkon met uitzicht op het beekdal. Door het bomenplein aan de westrand en het parkbalkon aan de oostrand wordt de invloed van de verkeerswegen aan de randen van het park beperkt.

De structuurdiversiteit biedt ook ecologische kansen. Een afwisselende inrichting van natuurlijke elementen bestaande uit opgaande bomen, struiken, ruigere en kruidige vegetatie biedt verblijfsruimte en een verbindingszone aan zoogdieren, reptielen, amfibieën en (broed)vogels. Zo creëert het terrassenpark een evenwicht tussen de ecologische betekenis en de groeiende stedelijke druk.

Een ecologisch en recreatief park te midden van twee oprukkende steden



Behalve door de ruimtelijke hoofdstructuur wordt de uitstraling van het park bepaald door eenduidig materiaalgebruik. Er worden vooral ruwe en natuurlijke middelen ingezet: onbehandeld ruw inlands hout, ruw beton, cortenstaal en schanskorven. Routes worden roodbruin (fietsers) of leemkleurig (voetgangers) uitgevoerd. Meubilair zal nauwelijks zichtbaar aanwezig zijn.



facet bomen



facet terrassen



facet routes



facet ecologie

