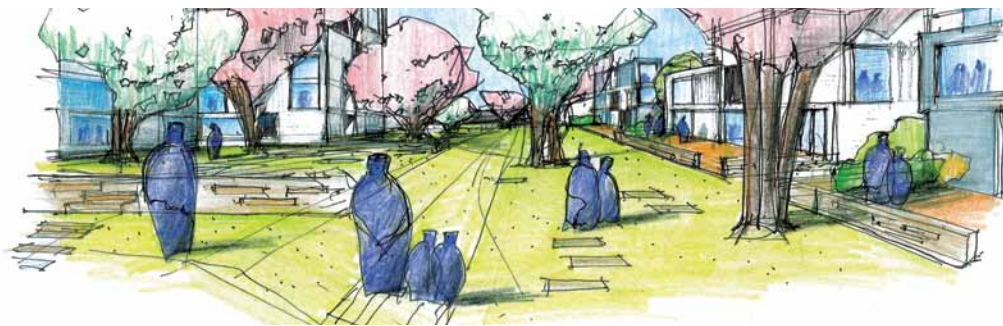




**Integraal ontwerp**  
leidt tot  
**idyllische woonbuurt**  
met stadstuin

Integraal ontwerp leidt tot idyllische woonbuurt met stadstuin



Waar nu middelmatige architectuur uit de wederopbouwperiode het beeld bepaalt, verrijst straks een oase van bloeiende magnolia's in glooiend gras omringd door eigentijdse woningen. Door de krachten van landschap, stedenbouw en architectuur te bundelen is aan het Goffertpark een plezierige woonbuurt ontworpen met een openbare stadstuin. Een betekenisvolle locatie voor Nijmegen in wording.

### Een nieuw fenomeen

De onderwijsinstelling ROC aan de Ploegstraat in Nijmegen gaat verhuizen. Hierdoor komt een unieke locatie vrij voor woningbouw: enerzijds grenzend aan het Goffertpark, anderzijds aan een woongebied uit de jaren dertig en bovendien nabij het stadscentrum. Het Goffertpark, opgezet als werkvoorzieningsproject in het interbellum, heeft een tot volle wasdom gegroeide groenstructuur. De centraal gelegen weide wordt gebruikt voor grootschalige evenementen en aan de randen van het park zijn diverse functies gesitueerd zoals tennisbanen, een zwembad, een restaurant, een natuurtuin, een rosarium en een kinderboerderij. Hoewel de locatie Ploegstraat aansluit op het park, is het door de hekken rond de tennisvelden en de hertenwei relatief ontoegankelijk. Door de onderbegroeiing zijn er bovendien geen doorzichten naar het park. De andere zijde van de locatie wordt begrensd door achtertuinen, turnzaal de Hazenkamp en een zijgevel van een college, geen van allen bebouwing met een kwalitatieve uitstraling.

Kortom, de omgeving van de Ploegstraat heeft waardevolle en karakteristieke eigenschappen, maar deze worden niet ervaren op de locatie zelf. Nog niet, want het landschappelijk, stedenbouwkundig en architectonisch plan Frij'hof integreert de nieuwe woonwijk met het groene hart van Nijmegen. Nu ligt de locatie nog aan



plankaart prijsvraag

**prijs** 1ste prijs ontwikkelingscompetitie

de rand van het park, maar straks hoort Frij'hof bij het Goffertpark en wordt het een nieuwe, betekenisvolle plek voor Nijmegen. Net als de andere omringende functionaliteiten, wordt Frij'hof een fenomeen aan het park, een romantische plek waar men in een parkachtige setting heerlijk kan wonen, wandelen en spelen.

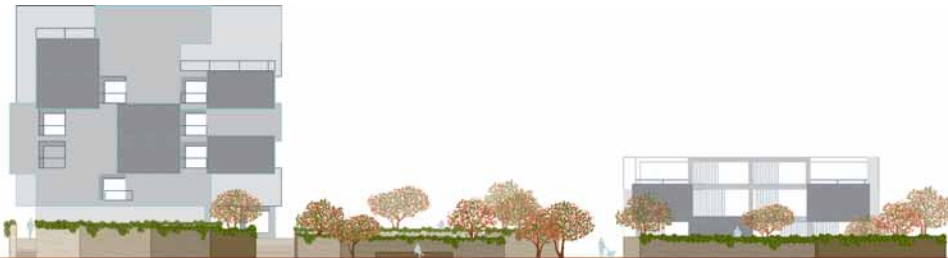
De basis van deze transformatie is de multidisciplinaire aanpak. Frij'hof is een schoolvoorbeeld van de integratie tussen landschap, stedenbouw en architectuur. Met het landschap en de openbare ruimte als drager wordt een sterk stedenbouwkundig kader gevormd waarbinnen ruimte is voor eigentijdse architectonische invullingen. De aansluiting op de omringende omgeving met haar specifieke kwaliteiten en de beleving van de publieke ruimte staan daarbij steeds centraal.

### **Bloeiende idylle**

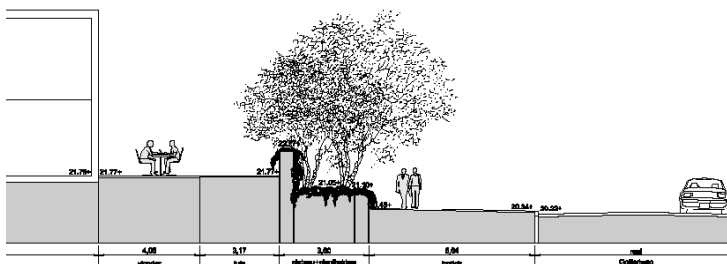
De belangrijkste ingrepen in de landschappelijke onderlegger zijn het optillen van een deel van het maaiveld, het creëren van een riant groen binnengebied met karakteristieke bloeiende bomen en het introduceren van lijnvormige elementen (muurtjes, hagen, verharding) als leidmotief voor zowel de openbare ruimte als de architectuur.

Aan de westzijde van het plangebied wordt het maaiveld opgetild om in te kunnen spelen op het veelal ontbreken van ruimtelijke kwaliteiten aan de randen van de locatie en de moeizame relatie met het Goffertpark. Hier wordt met behulp van een nieuw maaiveld, dat gedeeltelijk boven op een parkeerkelder ligt, het natuurlijke reliëf van de locatie opgeheven. Het nieuwe maaiveld eindigt in een bordes met bijzondere trappartijen naar het Goffertpark. Dit stedelijk balkon biedt een subliem

Integraal ontwerp leidt tot idyllische woonbuurt met stadstuin



profielen ontwerp prijsvraag

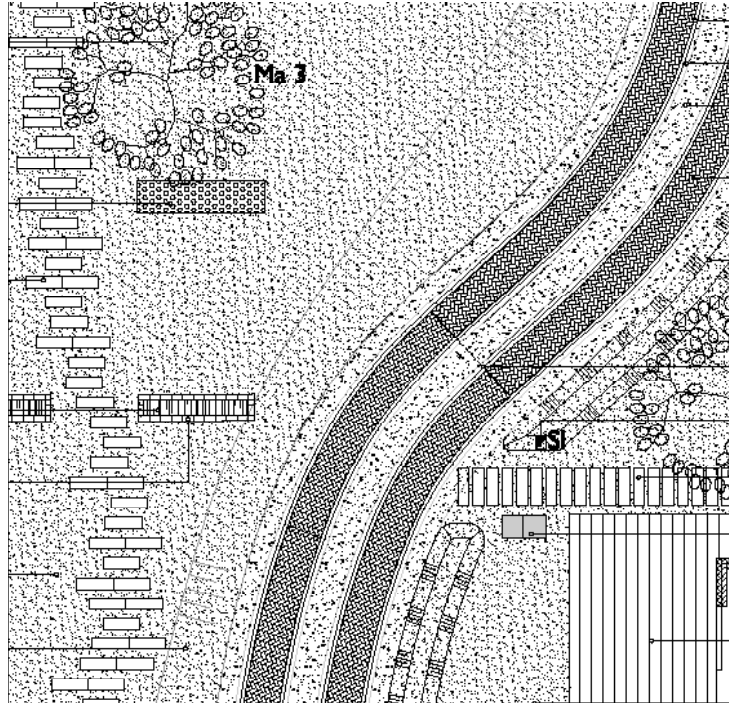


definitief ontwerp inrichting: profiel en impressie plantenbakken

zicht op de oude boomkronen. Aan de oostzijde wordt het bestaande reliëf gehandhaafd. Over de hele lengte van het gebied ontstaan zo niveaoverschillen

Dit glooiende landschap wordt aan de randen omgeven door nieuwe bebouwing waardoor er een binnengebied vrij komt. Door de hoogteverschillen vanaf de straat verborgen, is deze binnenwereld verrassend groen en aangenaam. Een tapijt van gras bestrijkt het complete terrein. Roze, bloeiende meerstammige magnolia's en prunussen creëren hier samen met kleurrijke banen van bloemen een bloeiende idylle in het voorjaar. De niveaoverschillen geaccentueerd met trapjes en muurtjes en de overgangen tussen private en openbare ruimte leiden tot tal van bijzondere plekken in deze sprookjesachtige stadstuin. Een tuin waar kinderen 'frank en vrij' kunnen spelen en waar wandelaars via een slingerend pad van stapstenen het stedelijk balkon kunnen betreden. Diverse andere paden zorgen voor meer informele verbindingen met de directe omgeving. Toch heeft het binnengebied een eigen sfeer en identiteit. Het is zeker geen visuele voortzetting van het Goffertpark, eerder haar eigenzinnige groene loper.

De niveaoverschillen worden gekeerd met speciale muurtjes met een holle wandconstructie waarin bloeiende planten zoals bijvoorbeeld blauwe regen wordt geplaatst. De plantenmuurtjes variëren van zithoogte op het binnenterrein tot muren waar je net over heen kunt kijken aan de straatzijdes. In het opgetilde groene binnengebied is de auto te gast; parkeren vindt enkel plaats in een garage en bestemmingsverkeer verloopt via een karrepad. Door de afwezigheid van auto's krijgen de overgangen van privé naar openbaar een extra dimensie en woonkwaliteit. De overgang wordt als het ware opgerekt; de woonkamer



naar buiten geschoven. Zo liggen er in de glooiende zone terrassen, subtiële plekken waar de bewoners royaal van het groen en de zon kunnen genieten.

Alle woongebouwen staan met hun voeten in het landschap en zijn georiënteerd op de groene Frij'hof. De entrees van appartementengebouwen, de voordeuren van de grondgebonden woningen en de uitgangen van de parkeergarage komen er allemaal op uit. Ook als er geen grondgebonden relatie is, bieden de woningen vanuit hun architectonische buitenruimtes altijd een blik op het Frij'hof of het Goffertpark. Daarmee versterken de woningen de relatie met de omgeving. Niet door de jaren dertig sfeer van de nabijgelegen bebouwing te imiteren, wel door de eigentijdse en authentieke uitstraling van het woon- en verblijfmilieu speelt het Frij'hof optimaal in op de typische kwaliteiten van zijn omgeving.