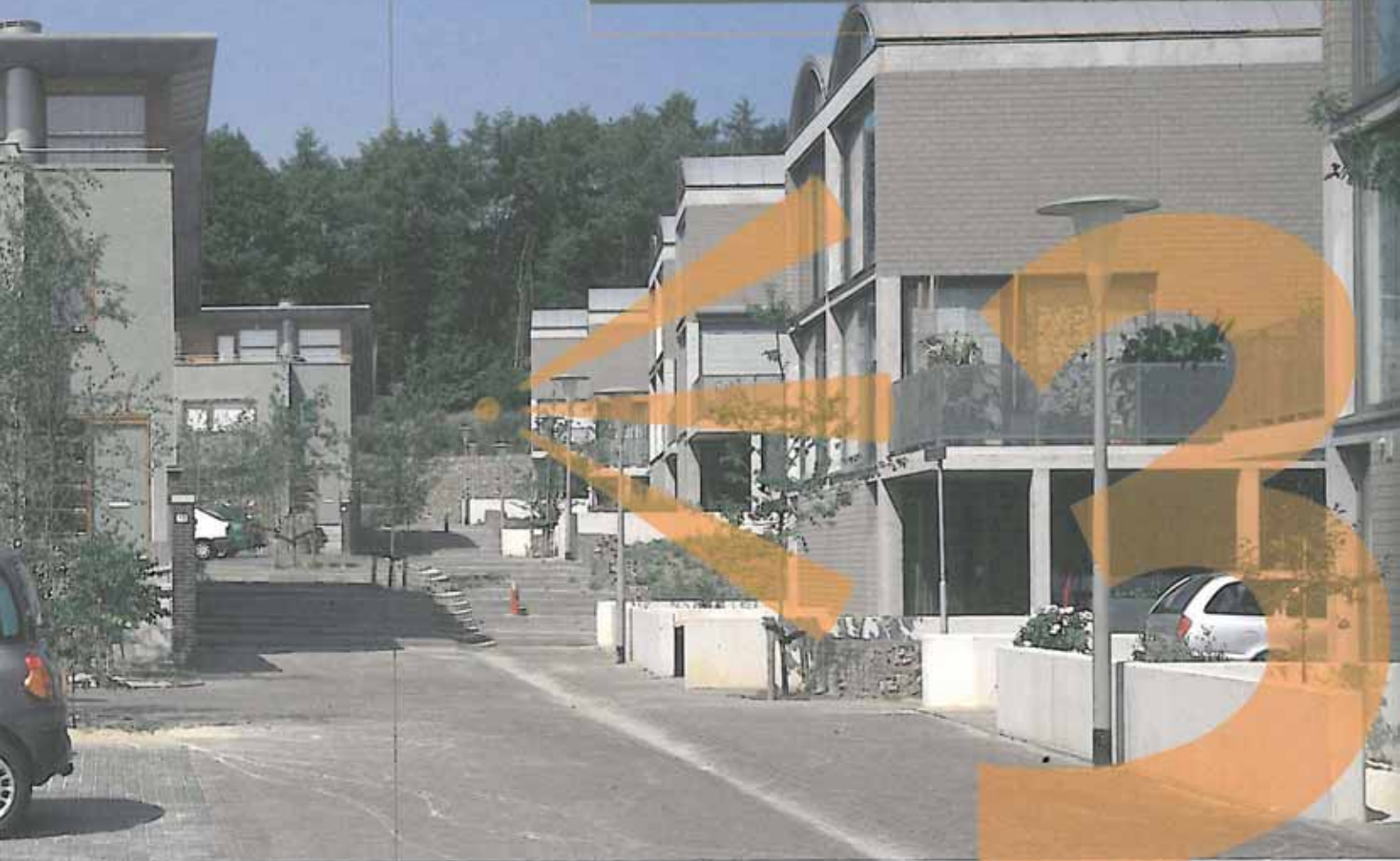


OPENBARE

De planopzet voor Monnikenhuizen gaat uit van twee 'boskamers' met bebouwing; de grote kamer met geschakelde bebouwing langs korte insteekstraten, de kleine kamer met vrijstaande bebouwing. Tussen deze kamers loopt een ecologische zone, als de verbinding tussen de landgoederen Klarenstein en Angerenstein. Deze zone is ingeplant met eiken. Als verwijzing naar de landgoederen staan er ook groepen rododendrons.



BURO LUBBERS LANDSCHAPSARCHITECTUUR & STEDELIJK ONTWERP

RUIMTE

Grote kamer

De grote kamer, omzoomd door bos, vormt het hoofdonderdeel van het plan. De kamer bestaat uit vier terrassen met een onderling hoogteverschil van 1,75 meter. Het hoogteverschil wordt zichtbaar gemaakt en opgevangen met behulp van schanskorven. Binnen de kamer vormt de verharding een contrast met de groene rand rondom de kamer. De straten hebben een asymmetrisch profiel, waarin een brede plantstrook met berken in korte tijd zal leiden tot zeer groene straatprofielen. Afhankelijk van de intensiteit van het beheer zal de gravier d'or verharding onder de berken zo blijven of op termijn vergrassen. De straten eindigen in parkeerpleintjes, die tevens fungeren als keerlus voor het verkeer. Onderling zijn de pleintjes met elkaar verbonden door trappen en vanaf de pleintjes lopen voetpaden naar de hoger gelegen groenstrook. Water wordt over de verharding afgevoerd door een stelsel van open goten, die uitkomen in een driehoekige infiltratievijver.

Kleine kamer

In de kleine kamer is aansluiting gezocht met de verschillende niveaus in de omgeving. Hierdoor ontstaat een heuvelachtig terrein. Het verschil tussen de villa's is elke keer 0,50 meter. Langs de hoofdontsluiting van de wijk wordt het hoogteverschil tussen de groene rand opgevangen in de parkeerkeiders onder de appartementen. Schanskorven benadrukken dit effect.

Het inrichtingsplan voor de openbare ruimte, met in het noordoosten de 'grote' kamer en in het zuidwesten de 'kleine' kamer.

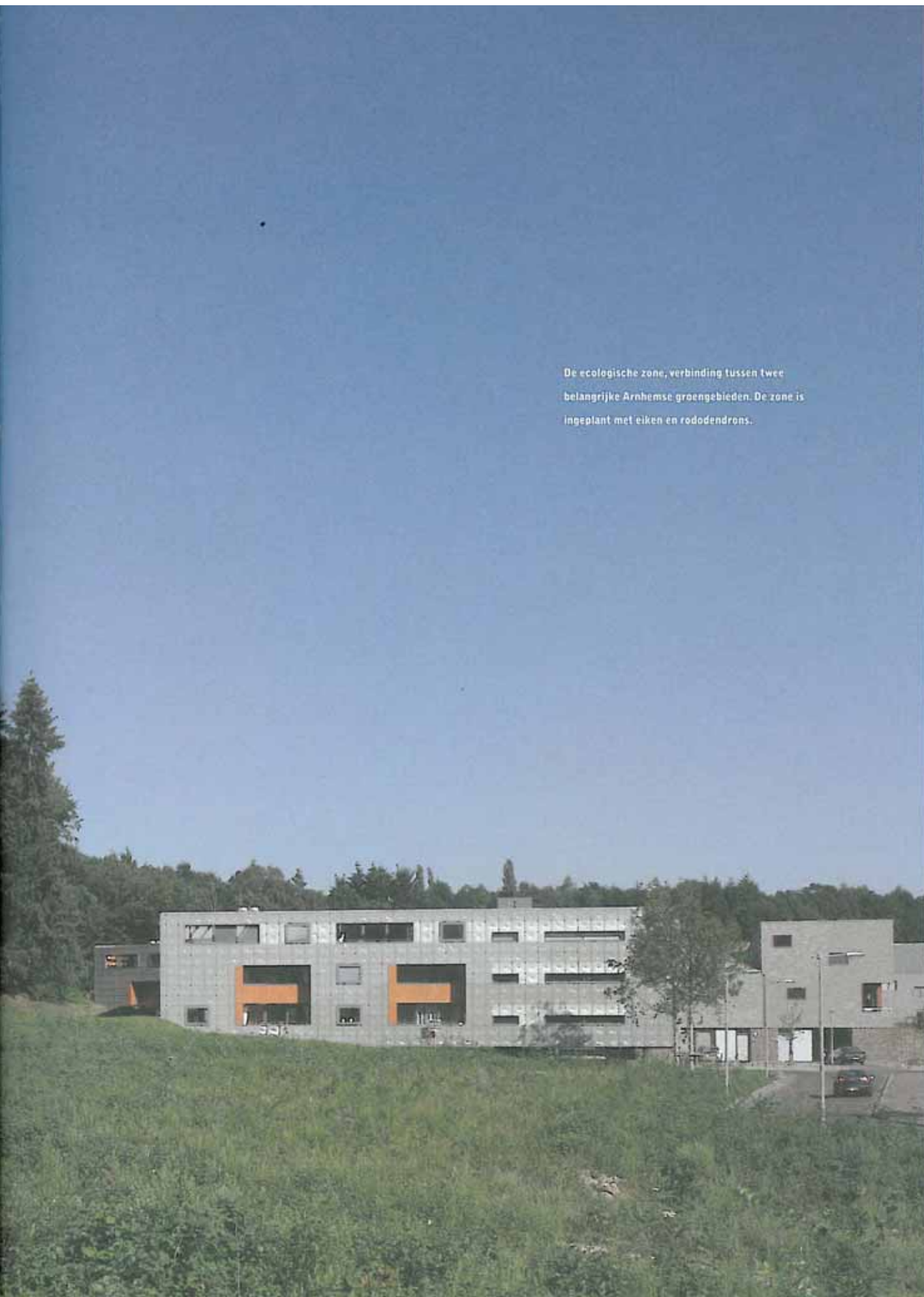




De ecologische zone, verbinding tussen twee belangrijke Arnhemse groengebieden. De zone is ingeplant met eiken en rododendrons.

33

OPENBARE RUIMTE





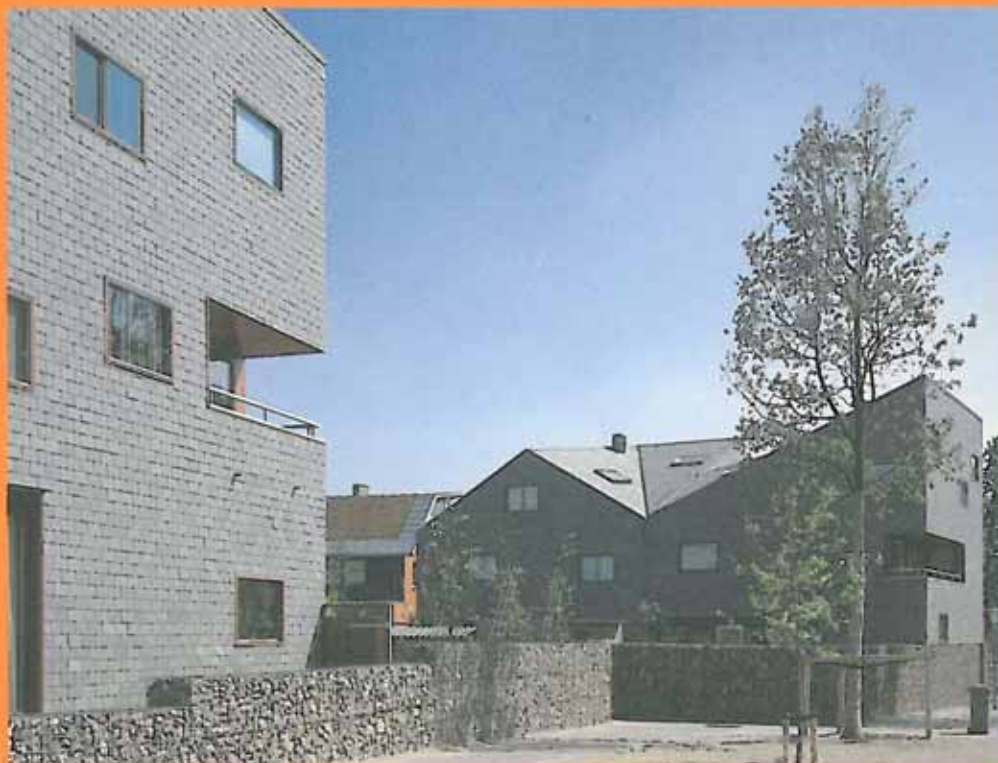


Schanskorven

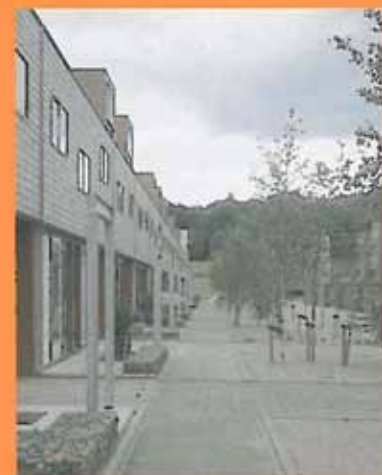
De schanskorven zijn een belangrijk thema in de wijk: gaan vormen en keren op veel plekken in de wijk terug. Zo dienen zij als hoogterand aan de rand van de wijk, deels als gevelkleding, als accent bij de overgangen openbaar-privé en als rand van het infiltratiebassin.

35

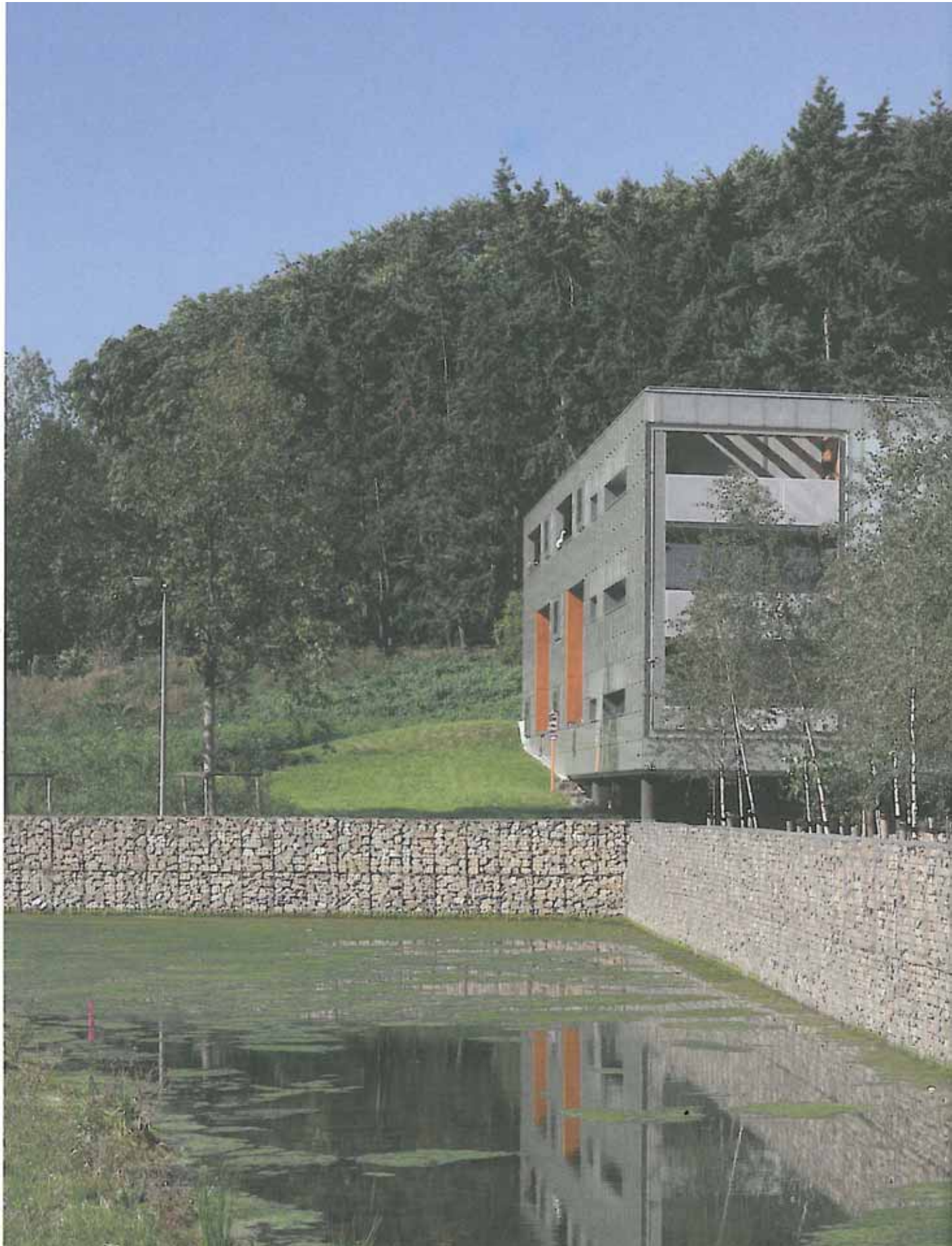
OPENBAAR RUIMTE

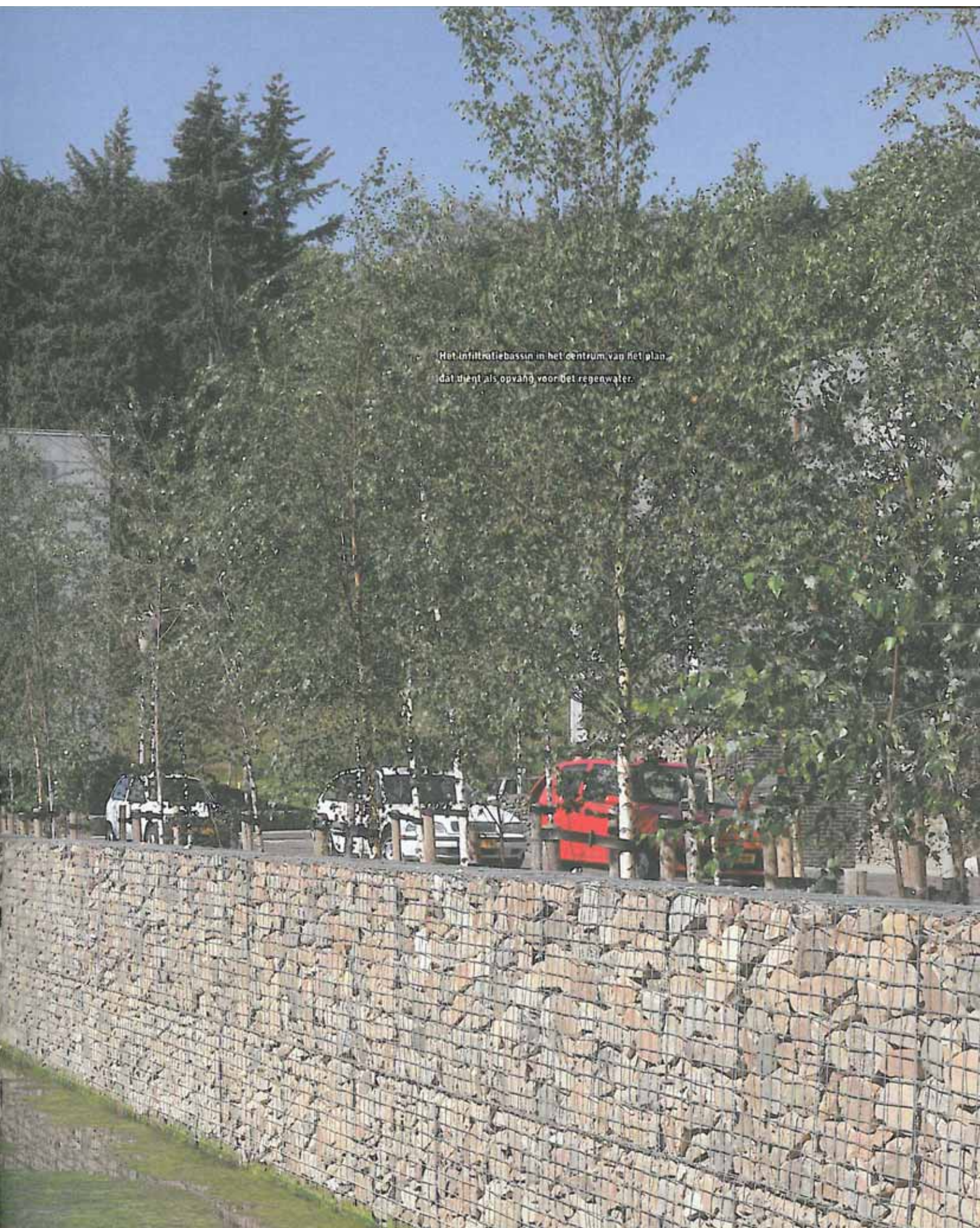


Het leidmotief voor de inrichting van de openbare ruimte zijn de schanskorven. Ze komen op uiteenlopende plekken terug in de wijk.



De brede plantstrook met berken, die de woonstraten een groen aanzien geeft.

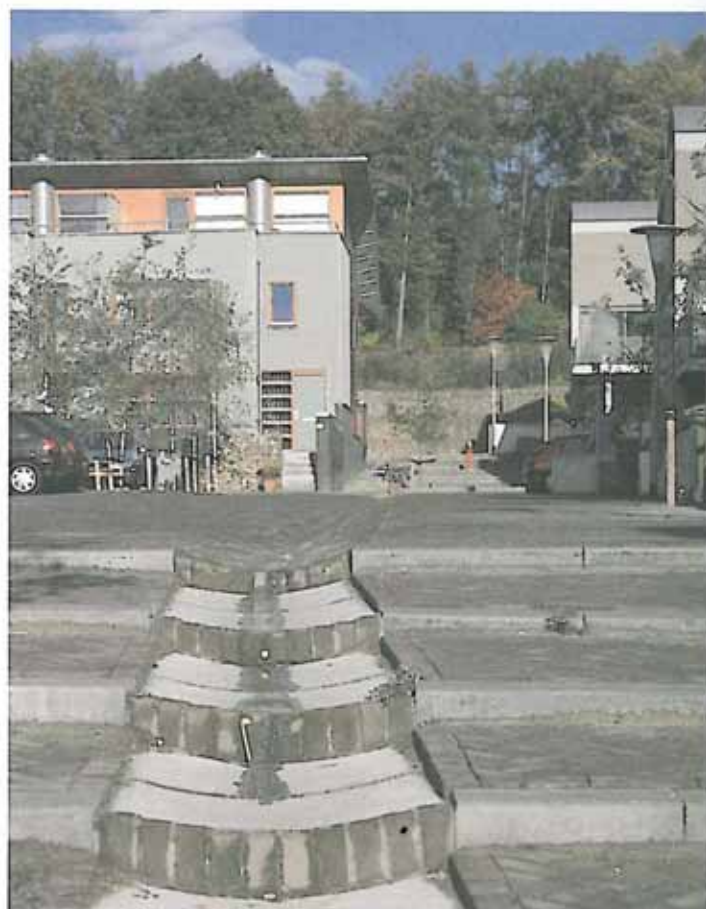




Het infiltratiebassin in het centrum van het plan
dat dient als opvang voor het regenwater.

Water Aan de achterzijde van de woningen zijn percolatie-elementen geplaatst voor de infiltratie van water. Een driehoekig bassin op het laagste niveau vangt het oppervlaktewater op dat via de straten naar beneden stroomt. Het diepste gedeelte van dit bassin is waterdoorlatend en daardoor altijd gevuld. Stijgt het waterniveau dan infiltreert het overtollige water in de bodem. Een aantal woningen is voorzien van open regenpijpen, zodat water van een regenbui vanaf de nok van het dak zichtbaar te volgen is tot aan het infiltratiebassin. Het infiltratiebassin heeft een overstortmogelijkheid naar de ecologische verbindingszone.

Trappen Een serie bijzonder vormgegeven trappen aan één zijde van de terrassen en trappen als entree naar de woningen benadrukken het kenmerkende hoogteverschil. Onnadrukkelijk vormen de trappen eigen plekken binnen de wijk.



De open goot die het water zichtbaar door de wijk afvoert.

