

Tuinen Academiegebou

Freek Rurup,
BURO LUBBERS
landschaps-
architectuur & stedelijk
ontwerp

IN HET EERSTE WEEKEND VAN NOVEMBER 2002. VOND DE FEESTELIJKE HEROPENING PLAATS VAN HET ACADEMIEGEBOUW VAN DE UNIVERSITEIT UTRECHT. GEDURENDE HET VOORAFGAANDE JAAR ONDERGING HET GEBOUW EEN INGRIPPENDE RENOVATIE. AFGESTEMD OP DE NIEUWE FUNCTIES DIE HET GEBOUW IN DE KOMENDE JAREN GAAT VERVULLEN, ZIJN OOK DE DRIE TUINEN BIJ HET ACADEMIEGEBOUW HERINGERICHT.

BURO LUBBERS LANDSCHAPSARCHITECTUUR & STEDELIJK ONTWERP UIT 'S-HERTOGENBOSCH MAAKTE HET ONTWERP EN HET BESTEK EN HAD DE DIRECTIEVOERING VAN DE TUINEN IN HANDEN. EEN BESCHRIJVING VAN EEN AMBITIEUS PROJECT IN EEN AMBITIEUZE OMGEVING.

In het Academiegebouw, aan het Domplein in het centrum van Utrecht, vinden al jaren lang geen colleges meer plaats. Dat betekent niet dat er niets meer te doen is. Integendeel, jaarlijks heeft het gebouw zo'n driehonderdduizend bezoekers. De meeste van hen zijn te gast bij de feestelijkheden rondom promoties, oraties en de uitreikingen van een bul. Het Academiegebouw heeft een zuiver representatieve functie gekregen en is daarmee het visitekaartje van de Universiteit Utrecht.

Gezien de staat van het gebouw en de eisen die aan het gebouw in zijn huidige en toekomstige functies worden gesteld besloot de Universiteit om het gebouw grondig te laten renoveren.

De afdeling huisvesting van de Universiteit

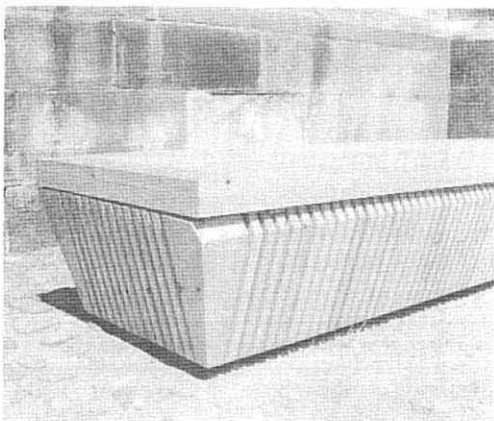
benaderde in maart 2000 BURO LUBBERS voor het maken van een ontwerp voor de binnentuinen van het complex.

Ambities

Bij het ontwerp is ingezet op een hoog ambitieniveau, afgestemd op het Academiegebouw in haar nieuwe hoedanigheid en haar nieuwe functies. Door de opdrachtgever is daarvoor een passend budget beschikbaar gesteld. Daardoor is een hoogwaardige materialisering mogelijk geworden, gecombineerd met een hoge mate van detaillering.

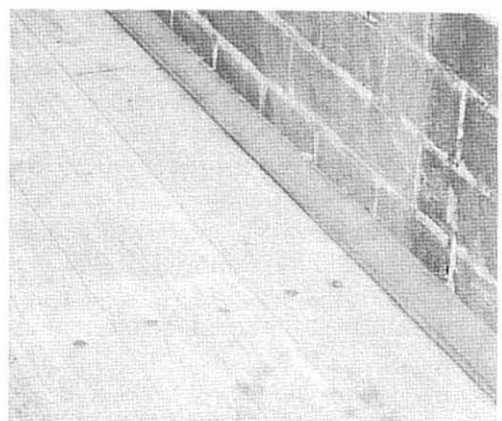
Inhoud opdracht, tijdsbestek

De opdracht behelsde in eerste instantie het maken van een ontwerp. In een later stadium is daar het opstellen van het bestek en de directievoering aan toegevoegd.



Detail van de vloer ►
van wit Amerikaans
eiken, met messing
plint.

◀ De nieuwe berging
voor tuingereedschap
is ook een zitbank. De
groene tuin.



Universiteit Utrecht

Begin april 2000 zijn ten behoeve van het ontwerp de eerste werkzaamheden verricht, waarna in oktober 2000 goedkeuring volgde over het definitief ontwerp. In september 2001 echter volgde nog een bijstelling van het programma van eisen, waarop het DO diende te worden aangepast. Begin november 2001 vond vervolgens de onderhandse aanbesteding plaats. De uitvoering van het werk startte medio januari 2002, onder grote tijdsdruk vanwege het drukke programma van de Universiteit, dat op 1 mei 2002 in het Academiegebouw werd hervat. Resterende en later toegevoegde werkzaamheden zijn in een volgende fase, na de zomervakantie uitgevoerd. Op dit moment zijn de tuinen geheel gereed.

Het gaat om drie tuinen van uiteenlopende grootte, met eigen functies. De tuinen hebben een respectievelijke oppervlakte van 970, 100 en 42 vierkante meter. Aan elk van de tuinen is een eigen materiaal toegewezen, teneinde de tuinen elk een eigen karakter te geven.

Toch bestond ook de behoefte om de tuinen onderling een relatie te geven. Uitgangspunt voor het ontwerp was dan ook om in de ene tuin het (hoofd)materiaal uit de andere twee tuinen als element te laten terugkomen. Bij de stenen tuin hebben we aan dat principe het meest kunnen vasthouden.

Bij de navolgende beschrijving komen achtereenvolgens de uitgangssituatie, het pro-

gramma, de planbeschrijving en de materialisering aan bod.

Beschrijving herinrichting

Groene tuin – René Descarteshof

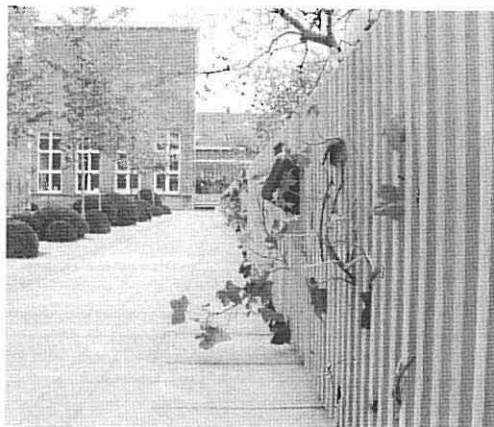
uitgangssituatie

Het hoogteverschil van zo'n tachtig centimeter speelde, ook in de voormalige situatie, een belangrijke rol in het ontwerp van de bijna duizend vierkante meter grote tuin. Het vormde enerzijds een scheiding tussen het hoge (zijde Academiegebouw) en het lage deel (zijde Faculteit Letteren) van de tuin, anderzijds vormde het door zijn situering en lengte een haast vanzelfsprekende basis van een verbindend element. De groene tuin, die wordt begrensd door een grote variatie aan gevels, was in het verleden uitgegroeid tot een onsamenhangend geheel van beplanting en verschillende soorten verharding. Van enige gebruikswaarde dan wel ontmoetingsruimten was, afgezien van enkele recentelijk aangelegde terrassen aan de zijde van Faculteit Letteren, geen sprake. De tuin voorzag op geen enkele wijze in de behoefte aan een uitloopen receptieruimte.

programma

De tuin zou in de nieuwe situatie weer betekenis moeten krijgen in de beleving van het Academiegebouw en diende in haar nieuwe vorm bij te dragen aan de leesbaar-

Architect:
architectenbureau
Fritz, Bussum
Aannemer:
Van Ginkel
Veenendaal b.v.



◀ Beeld van de groene tuin, vanaf de zitrang, drager van de groene tuin.



De groene tuin, met op de achtergrond Faculteit Letteren. ▶

heid van het complex. Het creëren van een besloten karakter was een belangrijk uitgangspunt. De tuin moest toegankelijk zijn zowel vanuit het Academiegebouw als vanuit Faculteit Letteren. Leveranciers zouden vanaf het Domplein onbelemmerd hun goederen bij de keuken moeten kunnen aanleveren.

Er diende nieuwe beplanting en bestrating te worden aangebracht en ruimte te worden geschapen voor het buiten dineren en ontmoeten. Tevens bestond de noodzaak om in de groene tuin een ruimte in te richten voor de bewoner van het belendende pand aan het Domplein, zijnde eerst de assistent-pedel, later buitenlandse universiteitsgasten.

Planbeschrijving

In de groene tuin heeft de wens een ontmoetingsruimte te realiseren een belangrijke rol gespeeld. Daartoe zijn twee plekken in de tuin vrijgehouden van beplanting. Beide plekken worden met elkaar verbonden door zowel de bestrating en de beplanting als door de muur.

Het belangrijkste element in de groene tuin is de zitmuur. In dit element komt veel sa-

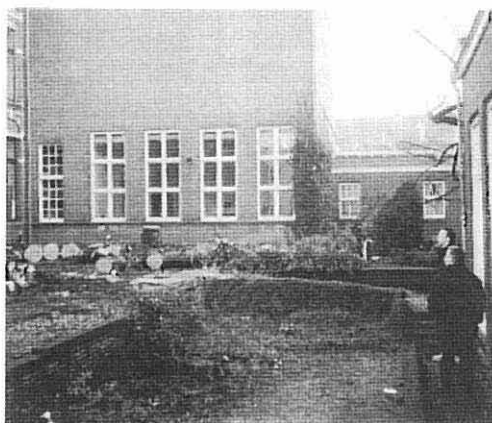
men: het hoogteverschil wordt erdoor opgevangen, de muur verbindt de uiteinden van de tuin met elkaar en de ontmoetingsfunctie krijgt er mede vorm in door de zitrand op de muur. Als laatste vormt het een visuele afscheiding van het deel dat bij Faculteit Letteren hoort en het deel dat bij het Academiegebouw hoort.

Waar in andere gevallen de architectuur een aanknopingspunt kan vormen voor de inrichting van de buitenruimte, is er in deze tuin - vanwege de grote variatie aan gevels - voor gekozen om met de herinrichting rust in de tuin te brengen.

De beoogde rust komt hier vooral tot uiting in een lichtgrijze mozaïekbestrating binnen een stramien van donkergrijze banen. Het stramien, met een maat van ongeveer 3,50 bij 3,50 meter, is zodanig gekozen, dat dit overal vrij blijft van de gevels.

Binnen een aantal van de door het stramien omsloten vakken is een beplanting van taxusbollen en bomen aangebracht, die besloten ruimtes vormen, bij uitstek afgestemd op de ontmoetingsfunctie van de tuin. De gekozen beplanting bestaat uit clusters van taxusbollen, in de maat 60, 80, 125 en 150 centimeter, waartussen willekeurig sierkersen (*Prunus x yedoensis*)

De groene tuin, vlak na de kap van de ceder en de berk.



Ongedefinieerde inrichting van de groene tuin in de uitgangssituatie.



en Japanse esdoorns (*Acer japonicum*) zijn geplant.

Door het geheel verwijderen van de aanwezige beplanting zijn de gevels van het Academiegebouw volledig in het zicht gekomen en komt het monumentale karakter van het gebouw goed tot zijn recht.

Op de muur is een transparante houten afscheiding bevestigd, bestaande uit verticale panlatten. Plaatselijk is een begroeiing van klimplanten (*Clematis montana* 'Rubens', *Hedera hibernica*, *Wisteria sinensis* 'Prolific') aangebracht, geplant aan de lage zijde van de muur. Op het lattenwerk zijn bescheiden lichtarmaturen gemonteerd, die via een schemerschakeling zijn aangesloten. Een van de (bijna) blinde gevels wordt begroeid door klimplanten (*Aristolochia durior*).

In de afscheiding is op twee plaatsen een doorgang gemaakt. Dat biedt zowel medewerkers van Faculteit Letteren als bezoekers van het Academiegebouw gelegenheid om beide delen van de tuin te gebruiken. Aan de lage zijde van de muur is de tuin eenvoudig ingericht, met overwegend gazon, dat aansluit op de diverse terrassen. Het hoogteverschil, dat voorheen door mid-

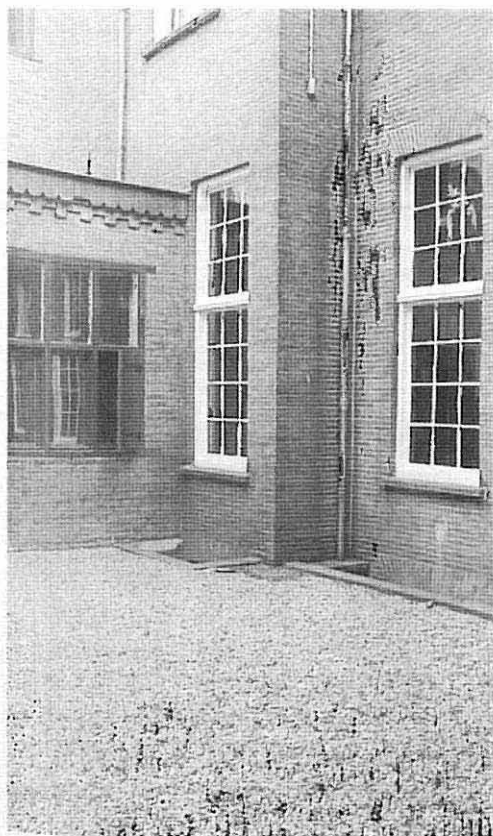
del van een hellingbaan werd overbrugd, wordt nu opgevangen door een trap. De trap is van een fietsgoot voorzien, zodat fietsers vanaf de Trans terecht kunnen in de fietsenkelder.

In de groene tuin is bij wijze van enclave een privé-tuin gerealiseerd voor buitenlandse gasten van de Universiteit. De afscherming van deze ruimte is op een zelfde wijze uitgevoerd als het lattenwerk op de muur en eveneens voorzien van bovengenoemde klimplanten.

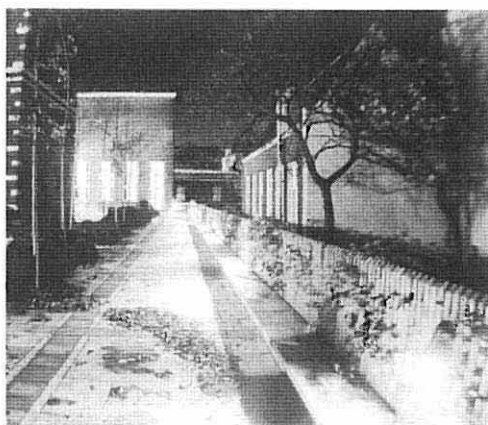
materialisering

De mozaïekbestrating, aan de zijde van het Academiegebouw, is uitgevoerd in lichtgrijze schellevis-tegels, formaten 200 bij 200, 400 bij 400, 400 bij 600, 600 bij 600 en 1000 bij 1000 millimeter. Het stramien bestaat uit arduin gestaalstraalde betontegels van 300x300mm, met aan weerskanten een lichtgrijze schellevissteen dikformaat. Aan de lage zijde van de muur is de bestrating uitgevoerd in hergebruikte gebakken waalformaat klinkers in halfsteens verband.

Het lattenwerk is opgebouwd uit latten van Scandinavisch grenen, 22 bij 33 millimeter



◀ *Uitgangssituatie stenen tuin.*



◀ *Groene tuin, 's avonds.*

en is gemonteerd op zwart gepoedercoate T-profielen.

Stenen tuin – Nicolaas Beetshof

uitgangssituatie

De stenen tuin, die honderd vierkante meter groot is, vervulde in de voormalige situatie een zeer beperkte functie als uitloopruimte bij officiële gelegenheden in de aula. De tuin was grotendeels voorzien van grind, is schaduwrijk en wordt aan alle zijden omsloten door hoge gevels. Juist de fraaiste gevel, aan de zijde van de aula, viel in de uitgangssituatie door de beperkte toegankelijkheid van de tuin feitelijk buiten het zicht van bezoekers van het Academiegebouw. Daardoor vervulde de tuin overwegend een functie als kijktuin vanuit de gang naast de aula, hetgeen versterkt werd door het feit dat er vrijwel nooit zonlicht in de tuin valt. De tuin had vele verstorende elementen, zoals koekoeken, hemelwaterafvoerputjes, hoogteverschillen en variaties in materiaalgebruik.

programma

De bezoeker zou in de stenen tuin, in de toekomstige situatie, de mogelijkheid moeten hebben zich te oriënteren op de verschillende samenstellende delen van het complex. Bovendien bestond de behoefte aan het aanbrengen van nieuwe verharding en verlichting.

planbeschrijving

Om te voldoen aan de doelstelling zich te kunnen oriënteren, moet de tuin uitnodigend worden ingericht. Het aanbrengen van een goed begaanbare, maar geraffineerde verharding in plaats van grind, was daarom een belangrijke eerste stap. In de

tuin is gekozen voor een bestrating van behakte porfier in lijnenverband. De donkere, roodpaarse keitjes combineren goed bij de kleur van de gevels. Enkele rijen van geslepen porfierkeitjes verbijzonderen de op zich sobere bestrating.

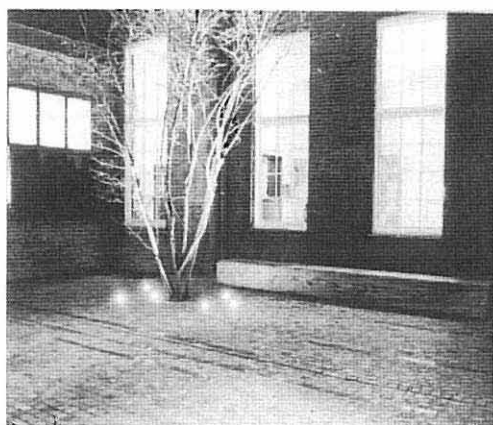
De zichtbare voorzieningen die voorheen nodig waren voor de aansluiting van de vele hemelwaterafvoeren op de riolering, zijn in de nieuwe situatie komen te vervallen. De bestrating loopt in de nieuwe situatie dan ook als een tapijt door, tot aan de regenpijp. Daarmee is veel onrust in de inrichting weggenomen. Zelfs natuurstenen banden rondom koekoeken zijn vervangen door porfier.

Een van de blikvangers in deze tuin is een Drents krentenboompje, dat wordt aangelicht door een aantal grondspots. Het feit dat ook in deze tuin verlichting is aangebracht zal zeker in de zomermaanden voldoende zijn om de bezoekers van het Academiegebouw naar buiten te lokken. Niet alleen vanuit de tuin zelf, maar zeker ook vanuit het trappenhuis van het gebouw bestaat zicht op de tuin.

De opsluiting van de bestrating rondom de boom bestaat uit een zorgvuldig uitgevoerd houten boomrooster van Bankirai, dat geheel verweven is met de porfier bestrating. In de tuin is een 4,50 meter lange zitbank geplaatst van massief Douglasshout.

materialisering

De porfierkeitjes hebben als afmeting 70 bij 70 millimeter. Voor de afwatering is gebruik gemaakt van metaalgoten; van deze verholten goten zijn twee smalle mat rvs-profielen zichtbaar, waardoor het lijkt alsof de goot slechts 60mm breed is. De



◀ Stenen tuin met krent, grondspots en Douglas zitbank.

▶ Boomrooster, verweven met de bestrating.



zandvangelementen zijn in de bestrating nauwelijks zichtbaar, doordat de bestrating ter plaatse doorloopt.

Houten tuin - Hof van Hout

uitgangssituatie

De houten tuin, veertig vierkante meter groot, was tot het moment van herinrichting nauwelijks in gebruik. De tuin was zeer slecht toegankelijk en bovendien donker; het bestaan van de tuin werd feitelijk ontkend. De bestrating bestond uit trottoirtegels; een koekoek liet licht door tot een belendende kelder.

In de tuin was een kast aanwezig waarin tuingereedschap werd opgeborgen voor de Pandhof.

programma

In de houten tuin diende nieuwe verharding en verlichting te worden aangebracht. Het tuingereedschap zou buiten de houten tuin een nieuwe plaats moeten vinden. Voor de eisen van de berging heeft overleg plaatsgevonden met de vrijwilligers van de tuin.

planbeschrijving

Met de realisatie van de houten tuin heeft het Academiegebouw er als het ware een nieuwe kamer bij. Waar de tuin vanuit een aanliggende vergaderkamer in eerste instantie werd ervaren als een onbestemde buitenruimte, is met de aanleg van de houten vloer een sfeervolle ruimte gevormd, die nu juist in sterke mate bijdraagt aan de beleving van de aanliggende kamer. Aan een van de korte zijden vervult de tuin tevens een doorlooppunt. Bovendien is de tuin, tengevolge van de renovatie van het gebouw, nu ook vanuit de centrale gang

van het Academiegebouw zichtbaar.

Het aanbrengen van een velum op circa vijf meter hoogte, waardoor weersinvloeden worden buitengehouden, heeft voor omstandigheden gezorgd, waarbij de houten vloer kon worden aangelegd. Uiteindelijk is gekozen voor een vloer van wit Amerikaans eiken; hierdoor ontstaat veel gelijkenis met cafévloeren. De eerste indruk is dat er een sobere, ruwe vloer ligt. Door middel van messing strips tussen telkens twee vloerdelen, die net iets boven de vloer uitsteken, wordt de aandacht naar de vloer getrokken. Rondom de houten vloer is een messing hoekprofiel gemonteerd, waardoor de opening tussen de vloerdelen en de muur wordt afgedekt. De vloer is in de was gezet om invloeden van bijvoorbeeld gemorste drank (recepties) te beperken.

Ter plaatse van de nieuwe toegangen zijn hardstenen dorpels aangebracht. De verlichting van de houten tuin is verzorgd door de architect (onder het aangebrachte velum).

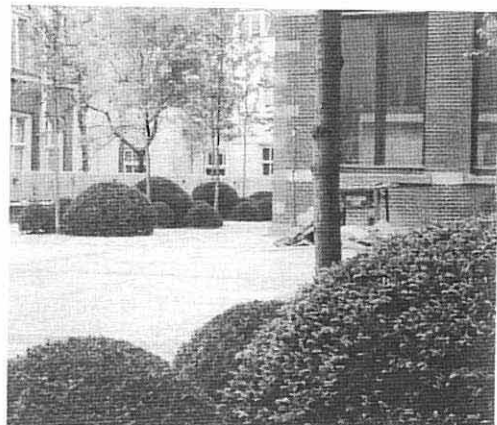
Voor het tuingereedschap is een kist annex zitbank ontworpen, die geplaatst is in de Pandhof. De uitvoering is geheel afgestemd op de uitvoering van het lattenwerk in de groene tuin.

materialisering

De vloer van wit Amerikaans eiken delen is aangebracht op een balkenconstructie. Deze rust deels op de oude bestrating, door middel van steltegels, en is deels bevestigd aan de gevel. De vloer is opgebouwd uit messing-en-groef delen van 50, 100 en 150 millimeter breed, in een willekeurige volgorde.



◀ De groene tuin.



De groene tuin. ▶