

Karres en Brands namen de gehele tweede uitbreiding tot onderwerp en verbonden deze met de bestaande ruimtelijke hoofdstructuur. Een laan vormt de grens. Deze laan begrenste oolt de eerste uitbreiding, maar verdween bij de tweede uitbreiding.

De Nieuwe Oosterbegraafplaats. Onder in de foto het oorspronkelijk ontwerp van Leonard Springer; daarboven twee uitbreidingszones. Een geruimd vak in de tweede uitbreiding van de begraafplaats wordt bestemd als urnenveld. Dit veld was het onderwerp van de ontwerpcompetitie.



Winnaars en verliezers plukken vruchten van ontwerpcompetitie

Drie Nieuwe Oosters

De Nieuwe Oosterbegraafplaats in Amsterdam krijgt een opknapbeurt. Drie bureaus werd gevraagd een plan te maken voor een besloten ontwerpcompetitie. Het bureau Karres en Brands Landschapsarchitecten ging met de eer strijken. Sylvia Karres van Karres en Brands nam daarna het ongebruikelijke initiatief om samen met de andere inzenders, DS Landschapsarchitecten en Buro Lubbers, bij elkaar te gaan zitten om de zeer uiteenlopende ontwerpen te bespreken.



Rob van Leeuwen

Leonard Springer ontwierp in 1890 de Nieuwe Oosterbegraafplaats in de Amsterdamse wijk Watergraafsmeer. Twee uitbreidingen, in 1914 en in 1930 gaven de begraafplaats zijn huidige omvang. Inmiddels is de Nieuwe Ooster, zoals de begraafplaats tegenwoordig heet, toe aan een grote opknapbeurt om weer aan de eisen van de tijd te kunnen voldoen.

Via een besloten competitie vroeg de beheerder drie bureaus om een ontwerpschets voor een urnenveld – een geruimd veld in de tweede uitbreiding–, die uitzicht biedt op een totaalvisie voor de gehele begraafplaats.

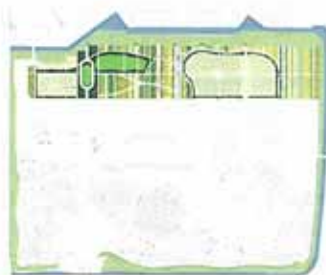
De jury – bestaande uit de directeur en het hoofd buitendienst van de Nieuwe Ooster, aangevuld met cultuurhistoricus Erik Blok en landschapsarchitect Anneke Nauta – was blij, en terecht, de drie bureaus leverden een vrucht aan ideeën af. De jury koos unaniem voor de inzending van Karres en Brands

Landschapsarchitecten. Zij kregen de opdracht om een totaalplan voor de Nieuwe Ooster te maken. De jury koos voor deze inzending omdat





Het winnende ontwerp van Karres en Brands. Vier ingrepen bepalen de structuur. De laan tussen de eerste en de tweede uitbreiding wordt teruggebracht, bestaande vakken van de tweede uitbreiding blijven als eilanden bestaan, het overige oppervlak wordt in stroken verkaveld voor verschillende vormen van urbijnzetting, en het geheel wordt bespikkeld met berken. Het urnenveld vormt het middendeel van deze afbeelding en is opgevat als onderdeel van de stroken.



het een mooi ontwerp voor het urnenveld paart aan een krachtig beeld voor de gehele tweede uitbreiding. Ook de veranderbaarheid van het ontwerp, met behoud van orde en identiteit, vond de jury een sterk punt. De jury vreesde wel dat de uitvoering nogal kostbaar wordt, maar nam dat vooralsnog voor lief. Het plan zelf was immers niet zo duur.

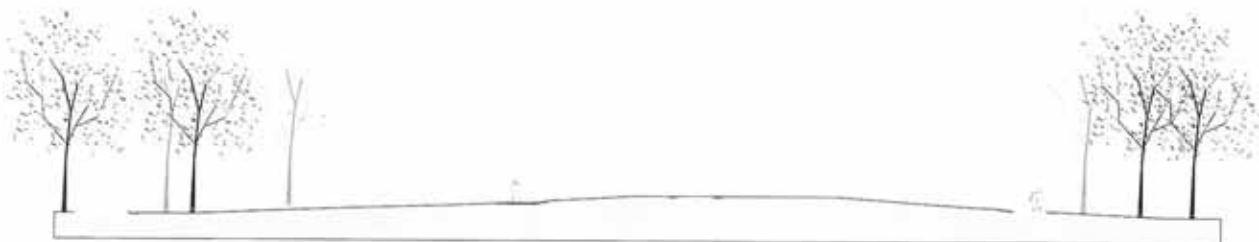
Hoe gaat zo iets gewoonlijk? *The winner takes all*, van de verliezers wordt een enkel plaatje in het juryrapport gepubliceerd, de lade opent zich en de rest is duisternis. Dat zat Sylvia Karres van niet lekker. De drie bureaus komen elkaar vaker tegen – al was het maar omdat zij behoren tot

dezelfde generatie afgestudeerden van de Academie van Bouwkunst in Amsterdam. Maatjes, en nu concurrenten. Karres nam het initiatief om de drie bureaus (inderdaad: alle medewerkers) bijeen te brengen voor presentatie, discussie en kritiek. Daar was ook wel aanleiding toe want de drie benaderingen zijn zeer uiteenlopend. De drie plannen werden op een avond in het vroege voorjaar gepresenteerd, bediscussieerd en van kritiek voorzien.

Karres en Brands: Strategie

Te beginnen met de winnende inzending. De analyse van Karres en Brands is even meedogenloos als bevrijdend. De tweede uitbreiding van de Nieuwe Ooster is niet alleen een rommeltje (ze zeggen het netter), maar is ook ongeschikt om tegemoet te komen aan de moderne vraag naar meer keuzemogelijkheden voor het begraven. Zij stellen daarom een rigoureuze ingreep voor. De gehele tweede uitbreiding wordt met een rechte laan – een reconstructie van de uitbreiding van Springer – gescheiden van het

oudere deel en opnieuw ingedeeld. Het ontwerp is een strategie, uitgewerkt tot het niveau waarop de ruimtelijke ontwerpogaven zichtbaar worden. De indeling bestaat uit evenwijdige stroken met wisselende breedtes, elk met een eigen inrichting, sfeer en mogelijkheden. De bestaande grafvelden blijven liggen, als anomalieën in het raster. In de gehele zone worden berken geplant, los verspreid. Zij moeten net als de berken op Schiphol van West 8 zorgen voor eenheid. Ook langs de weg naar de hemel staan witte stammetjes. Het strokenraster is een strategie om tegemoet te komen aan de vraag naar uiteenlopende, individuele mogelijkheden voor begraven en de omgang met urnen – zonder daar expliciet vorm aan te geven. Ruimtelijk is de strategie van Karres en Brands navenant minder uitgewerkt. Referentiebeelden wijzen naar een beeldschone toekomst, maar u weet hoe het is met referentiebeelden: zo wordt het niet want zo is het elders al.



Het ontwerp van DS landschapsarchitecten bleef dichter bij de opgave voor het urnenveld en bood van daaruit een perspectief voor het geheel. Het veld is opgevat als een open plek in het bos. Het wordt bol gelegd en beplant met hoog wuivend gras. Daarin worden paden uitgesneden, waarlangs de urnen worden geplaatst. Aan het begin van de paden staan 'wachters', die gelegenheid geven tot contemplatie.

Lubbers in zijn analyse op de rommeligheid van de tweede uitbreiding en de vervaging van Springers ontwerp. Het ontwerp kenschetst het veld als een cel – compleet met wand, vacuole en kern – en definieert daarmee meteen een concept voor deze plek. Dat lijkt verrassend veel op dat van DS, maar is in een aantal opzichten diametraal tegengesteld.

Lubbers legt het veld niet omhoog, maar omlaag. Het veld wordt, via een aantal treden, uitgehold tot op het grondwater en levert daarmee de gevraagde waterpartij. Via de onregelmatige buitenvorm volgt naar binnen toe een aantal ovaal die ten opzichte van elkaar gedraaid liggen, met op de bodem de ronde 'kern'. De rand wordt met bomen beplant, net als bij DS, en de kern baadt in het licht. Dat is ook wat Lubbers beoogt: de holte elimineert het verkeerslawaai, maakt de zon en het licht intenser en benadrukt de oriëntatie op de hemel, waar uiteindelijk alle doden zich verzamelen. Met een aantal in wezen betrekkelijk eenvoudige ingrepen zijn vervolgens verschillende detailleringen mogelijk. Lubbers geeft een staalkaart aan inrichtingsingrediënten, waarmee allerlei verschillende manieren van bijzetting mogelijk gemaakt worden.

Huishoudelijk gebruik

De bespreking van de plannen door de bevriende concurrenten leverde behalve een helder inzicht in de verschillende plannen ook een beter inzicht in de benaderingswijzen van de bureaus – en de sterke en zwakke kanten daarvan. Karres en Brands leveren de grote

DS Landschapsarchitecten: Contemplatie en verstillig

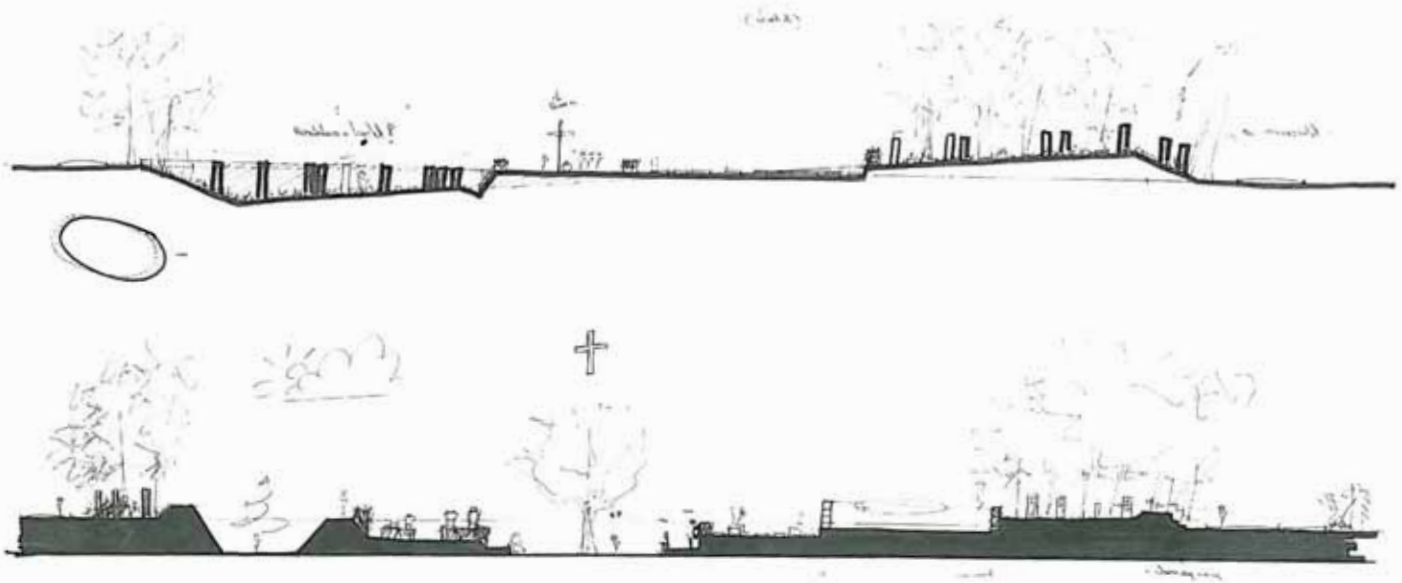
Het nitgangspunt van DS landschapsarchitecten was minder radicaal. Het bureau stelt dat de Nieuwe Ooster is dichtgegroeid en kiest als motto voor dunnen en herstellen van de oorspronkelijke transparantie. De prominente zichtbaarheid van de graven vermindert DS met een bodemvegetatie tot ongeveer een meter boven het maaiveld. Zo verandert de Nieuwe Ooster van een parkeerplaats voor grafstenen in een park van contemplatie en verstillig. De tweede uitbreiding is in de opvatting van DS een bos, waarin het toekomstige urnenveld een open plek is. De eerste ingreep is dan ook het bijplanten van bomen langs de omringende paden. Het geruimde veld wordt bol gelegd als een grafheuvel en beplant met smele, een wuivende ongeveer zeventig centimeter hoge grassoort, waardoor wel de ruimte doorgaat, maar het er achterliggende maaiveld aan het oog onttrokken wordt. Over deze grafheuvel

worden rechte paden getrokken waarlangs de urnen komen te staan: zichtbaar vanaf het pad maar niet vanuit de omgeving. De paden worden aan begin en eind gemarkeerd met 'wachters': banken en urnenmuren waarop teksten staan die elk pad een thema geven, zoals wind, water, vuur, maan en zon.

Kenmerkend voor DS is een uitgesproken conceptuele benadering die ruimtelijk wordt uitgewerkt. Het urnenveld moet de mogelijkheid bieden om stil te staan bij wat gewoonlijk voortjaagt. Daartoe worden abstracte beelden aangeboden en worden ook alle andere zintuigen dan het oog geprikkeld. Dat maakt vrije associatie mogelijk, die voorwaarde is voor contemplatie. De thematische teksten zorgen ervoor dat de associatie niet geheel wordt vrijgelaten.

Buro Lubbers: Oriëntatie op de hemel

Buro Lubbers richt zich uitsluitend op het geruimde veld. Net als Karres en Brands wijst



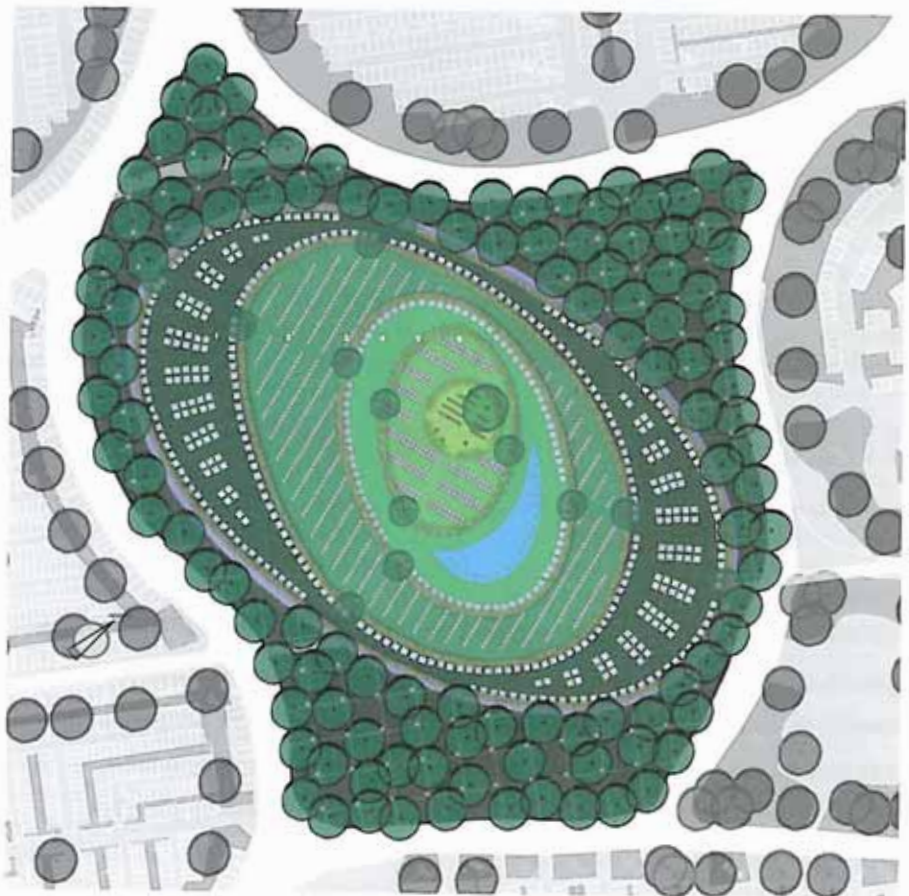
greep, zo luidde de conclusie, met keuzemogelijkheden, faseerbaarheid en een grafisch verleidelijke voorstelling. Maar zullen alle stroken (ook de korte) voldoende expressief gemaakt kunnen worden om de gewenste orde in het beeld te bewaren?

DS levert een mooi en subtiel ontwerp van het grafveld, dat echter tegelijk terughoudend is door het creëren van een open plek in het bos – en opdringerig door de presentatie van themateksten. Maar biedt dit ontwerp uitzicht op de aanpak voor het geheel?

Bureau Lubbers laat zien hoe de toekomst zou kunnen zijn, maar is minder duidelijk over zijn keuze daarin. En waar is de befaamde vlijmscherpe en maakbare detaillering van dit bureau?

De verzamelde bureaus bespraken elkaars ontwerpen zoals dat bij vakbeoefenaren gaat: met beleefde aandacht voor elkaars concepten, maar zonder daar op in te gaan, die zijn immers voor huishoudelijk gebruik.

De echte nieuwsgierigheid ging uit naar praktische zaken. Blijft het wuivende gras ook 's winters wuiven? (Nee, maar het verborgene blijft wel verborgen.) En, ook heel praktisch: hoe vaak kunnen bureaus zich permitteren op deze wijze, a raison van vijfduizend euro per team, te acquireren? Antwoord: een of twee keer per jaar. Dat is de keerzijde van de blijdschap van de jury.



Het ontwerp van Buro Lubbers richt zich voornamelijk op het urnenveld. Ook hier een open plek in een beboomde omgeving. Door het veld te plooiën, te terrasser en uit te graven ontstaat een verdiepte plek met water, omringd door randen van verschillende vorm en maat, waarin de urnen worden geplaatst. Door onderling draaiende ovals, wordt een overgang beoogd tussen de buitenvorm en de cirkel in het midden.